



Econométrica S.A
economic research and forecasts

Publicado el
14/12/2009

Informe Monetario y Financiero Semanal

Con información al 04 de Diciembre de 2009

www.econometrica.com.ar

39 1970 - 2009
años dedicados al
Análisis Macroeconómico

Econométrica S.A

economic research and forecasts

Lavalle 465, piso 2° - (C1047AAI) Buenos Aires, Argentina

Tel.: (54-011) 4325 - 9443 o 4322 - 4668

Fax: (54-011) 4322 - 6927

E - Mail: Info@econometrica.com.ar

Sitio Web: www.econometrica.com.ar

Blog: www.econometrica.com.ar/blog

(Clave de acceso IV Trim 2009: 0303)

Copyright © 2003

Informe Monetario y Financiero Semanal

Con información hasta el 4 de Diciembre de 2009

Econométrica S.A

economic research and forecasts

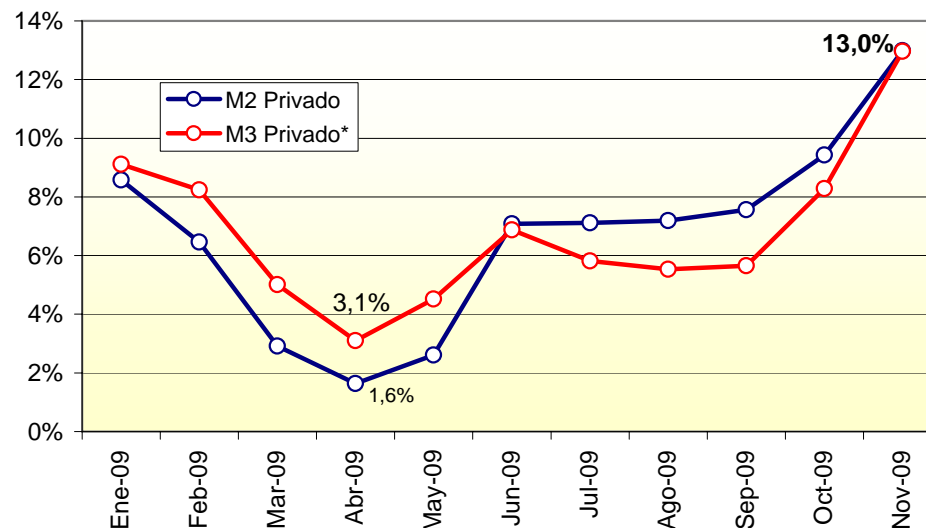


Se recupera la creación de Dinero.

- El freno en la salida de capitales los últimos meses le permitió al BCRA reactivar la principal fuente de monetización de la economía: la compra de dólares al sector privado.
- En efecto, luego de acumular una venta neta de divisas por u\$s1.781 millones en los primeros siete meses del año, a partir de Agosto el BCRA revierte la tendencia y empieza nuevamente a comprar divisas en el mercado de cambios. Como resultado: para fin de Noviembre el BCRA acumula compras de dólares por u\$s1.931 millones en lo que va del 2009.
- Los guarismos implican que en los últimos cuatro meses el BCRA compró u\$s3.711 millones de divisas en el mercado de cambios, magnitud que es similar al superávit comercial estimado para el periodo.
- Ahora bien, vale advertir que la compra de dólares por parte del BCRA implica que el Sector privado demanda pesos. La mayor demanda de dinero en Argentina no es un fin (ahorro) sino un medio para la compra de otros activos.
- Por lo tanto, sin salida de capitales la recomposición de los agregados monetarios privados implica una mayor demanda de agregada en la economía, que explica en buena medida la recuperación económica como el repunte en las tasas de inflación.
- En números, el agregado monetario M2 privado (que comprende circulante en público más depósitos privados a la vista) pasó de una variación interanual menor al 2% en Abril último, a una del 13% en Noviembre. Similar comportamiento refleja M3 privado.

Variación de los Agregados Monetarios Privados

Var. % Interanual de los Promedios Mensuales



Fuente: Econométrica S.A en base al BCRA

* Corregido de efecto Traspaso AFJP

Acceda a los últimos Informes de Econométrica S.A

- Informe Mensual - Diciembre 2009

"El Impacto Social y Fiscal de la Nueva Asignación Familiar"

Por Ramiro Castiñeira

- Informe Mensual - Octubre 2009

"2010: Sin Superávit Fiscal ni Problemas de Deuda"

Por Ramiro Castiñeira

- Informe Especial N 408, Diciembre 2009

"Cambio Climático. La Reunión de Naciones Unidas en Copenhague y los desafíos para la Argentina "

Por Alieto Guadagni

- Informe Especial N 407 Octubre 2009

"Reapertura del Canje de Deuda, un primer análisis "

Por Ramiro Castiñeira

Redacción y edición: Ramiro Castiñeira; rcastineira@econometrica.com.ar

Econométrica S.A

economic reserach and forecasts

14/12/2009

Activos y Pasivos del BCRA

en miles de millones

Fecha	Reservas BCRA* (en u\$s)	Base Monetaria			Cta. Cte. en BCRA dólares (en u\$s)	Redescuentos	Letras y Notas del BCRA	Pasos BCRA			Dep. del Gob. en BCRA	Tipo de Cambio de Referencia 1 u\$s=
		Total	Circulante	Cta. Cte. BCRA				Posición Neta	Pasivos	Activos		
31-Dic-04	19,6	52,5	37,6	14,9	2,7	20,4	14,5	5,3	5,3	0,0	0,2	2,974
30-Dic-05	28,1	54,7	48,3	6,4	2,2	14,2	26,1	7,2	7,5	0,3	1,9	3,032
29-Dic-06	32,0	80,1	59,2	20,8	2,4	6,6	39,7	1,4	1,4	0,1	4,7	3,070
28-Dic-07	46,2	99,0	74,8	24,2	2,7	3,3	49,7	3,0	3,3	0,3	5,9	3,151
31-Mar-08	50,5	98,4	72,0	26,4	3,3	3,2	55,1	8,1	8,1	0,0	5,7	3,165
30-Jun-08	47,5	102,2	74,3	27,9	3,5	3,0	48,6	5,0	5,0	0,0	7,0	3,024
30-Sep-08	47,1	101,3	73,4	28,0	3,8	2,7	48,5	12,1	12,2	0,1	1,7	3,130
28-Nov-08	46,1	101,5	74,7	26,8	5,0	2,6	42,7	11,3	11,3	0,0	0,3	3,369
31-Dic-08	46,4	109,4	84,1	25,4	5,0	2,6	36,6	8,6	11,4	2,7	6,4	3,454
31-Mar-09	46,509	97,7	76,0	21,7	5,9	2,1	33,7	18,1	18,3	0,1	2,7	3,714
30-Jun-09	46,026	103,2	80,8	22,4	6,7	1,9	32,8	13,9	14,0	0,0	11,2	3,795
30-Sep-09	45,348	103,9	81,3	22,5	7,7	1,5	39,9	12,2	12,8	0,6	1,6	3,843
30-Nov-09	47,072	110,9	85,0	26,0	6,9	1,2	45,2	9,4	9,4	0,0	8,2	3,810
04-Dic-09	47,218	115,7	89,9	25,8	7,7	1,1	45,0	4,8	4,8	0,0	9,2	3,807
Variación en el periodo (en miles de millones)												
2007	14,1	18,9	15,6	3,3	0,3	-3,4	10,0	1,7	1,9	0,2	1,2	0,08
2008	0,2	10,5	9,3	1,2	2,3	-0,7	-13,1	5,6	8,1	2,5	0,5	0,30
I trim 09	0,1	-11,8	-8,1	-3,6	0,9	-0,5	-2,9	9,5	6,9	-2,6	-3,7	0,26
II Trim 09	-0,5	5,5	4,8	0,7	0,7	-0,2	-0,8	-4,2	-4,3	-0,1	8,5	0,08
III Trim 09	-0,7	0,7	0,5	0,1	1,0	-0,4	7,0	-1,7	-1,2	0,5	-9,6	0,05
Oct-09	0,9	4,1	1,3	2,8	-0,5	-0,1	2,7	-0,8	-1,3	-0,4	-1,1	-0,02
Nov-09	0,8	3,0	2,4	0,6	-0,2	-0,1	2,7	-1,9	-2,1	-0,2	7,6	-0,01
Dic-09	0,1	4,8	4,9	-0,2	0,8	-0,1	-0,2	-4,6	-4,6	0,0	1,0	0,00
2009	0,8	6,2	5,8	0,4	2,8	-1,4	8,4	-3,9	-6,5	-2,7	2,8	0,35
Variación % interanual.												
Dic-07	44%	24%	26%	16%	11%	-51%	25%	122%	130%	308%	25%	2,7%
Dic-08	0%	11%	12%	5%	87%	-21%	-26%	184%	245%	971%	9%	9,6%
Sep-09	-3,8%	2,5%	10,8%	-19,3%	99,9%	-44,4%	-17,8%	1%	5%	-	-5,9%	22,8%
Oct-09	3,0%	4,4%	12,0%	-14,5%	74,1%	-48,9%	-7,4%	124%	126%	-	11,1%	13,0%
Nov-09	2,2%	9,3%	13,8%	-3,3%	39,0%	-52,4%	6,0%	-17%	-17%	-	2563,8%	13,1%

* Excluye DEGs 2009, Stock 04/12/09

2.367 millones de dólares.

Fuente: Econométrica S.A en base al BCRA

Econométrica S.A

economic reserach and forecasts

Depósitos en el Sistema Financiero

en miles de millones

	Sector Privado no Financiero						Sector Público y Sector Financiero					Total					
	en Pesos					en dólares Total*	en Pesos				en dólares Total*	en Pesos					en dólares Total*
	Cta. Cte.	Caja de Ahorro	Plazo Fijo	Otros	Total		Depositos Vista	Plazo Fijo	Otros	Total		Cta. Cte.	Caja de Ahorro	Plazo Fijo	Otros	Total	
31-Dic-04	18,1	18,4	31,6	7,0	75,1	2,5	15,6	9,4	2,3	27,3	1,5	30,2	22,0	41,1	9,2	102,5	4,0
30-Dic-05	23,4	21,4	38,2	5,7	88,7	3,5	19,0	10,8	2,9	32,7	0,5	38,2	25,6	48,9	8,6	121,4	4,1
29-Dic-06	26,8	26,2	47,4	5,9	106,3	4,9	20,6	19,2	3,9	43,6	0,6	44,2	29,4	66,6	9,8	150,0	5,5
28-Dic-07	35,4	34,1	54,5	6,8	130,8	6,8	12,3	23,6	10,8	46,7	0,6	44,8	37,0	78,1	17,7	177,5	7,3
31-Mar-08	38,5	33,6	59,6	7,2	139,0	6,9	14,3	33,0	4,7	52,0	1,0	49,7	36,8	92,6	11,9	191,0	7,9
30-Jun-08	36,6	34,9	59,7	7,4	138,7	7,1	24,2	29,1	3,3	56,6	1,1	57,4	38,3	88,8	10,7	195,3	8,2
30-Sep-08	39,8	33,5	65,5	7,1	145,8	7,7	26,1	31,8	3,5	61,4	1,0	61,9	37,5	97,3	10,6	207,2	8,7
28-Nov-08	37,9	33,4	62,5	7,0	140,8	8,2	24,1	35,3	3,8	63,1	1,1	57,9	37,5	97,7	10,7	203,8	9,3
31-Dic-08	39,4	35,6	54,6	6,7	136,2	8,0	33,8	24,6	3,9	62,3	1,6	70,0	38,8	79,2	10,6	198,6	9,5
31-Mar-09	38,0	34,3	58,5	6,7	137,5	9,1	28,0	29,4	3,6	61,1	1,9	61,7	38,6	88,0	10,3	198,6	10,9
30-Jun-09	40,2	37,6	56,2	7,2	141,2	9,5	27,9	27,0	3,9	58,9	2,2	63,9	41,8	83,3	11,1	200,1	11,7
30-Sep-09	40,3	36,6	60,5	6,9	144,3	10,2	31,6	30,9	3,4	65,8	1,9	67,9	40,6	91,3	10,3	210,1	12,1
30-Nov-09	42,7	37,3	64,3	7,7	151,9	9,9	27,7	31,0	3,6	62,3	1,6	66,8	40,8	95,3	11,2	214,2	11,5
04-Dic-09	42,5	42,3	64,5	7,3	156,6	10,0	23,4	29,5	3,5	56,4	2,0	63,1	45,0	94,1	10,8	213,0	11,9
Variación en el periodo (en miles de millones)																	
2007	8,6	7,9	7,1	0,9	24,5	1,8	-8,3	4,4	7,0	3,1	0,0	0,5	7,7	11,5	7,9	27,6	1,8
2008	4,0	1,4	0,1	-0,1	5,4	1,2	21,6	1,0	-6,9	15,6	1,0	25,2	1,7	1,1	-7,0	21,0	2,2
I trim 09	-1,3	-1,3	4,0	0,0	1,3	1,1	-5,8	4,9	-0,3	-1,2	0,3	-8,3	-0,1	8,8	-0,3	0,1	1,4
II trim 09	2,2	3,3	-2,3	0,5	3,7	0,5	-0,1	-2,4	0,3	-2,2	0,3	2,2	3,2	-4,7	0,8	1,5	0,8
III trim 09	0,1	-0,9	4,2	-0,3	3,0	0,7	3,7	3,8	-0,5	7,0	-0,3	4,0	-1,2	8,1	-0,8	10,0	0,4
Oct-09	0,9	1,1	3,0	0,2	5,1	-0,1	-1,7	0,2	0,0	-1,5	-0,3	-0,4	0,6	3,2	0,1	3,6	-0,5
Nov-09	1,5	-0,4	0,8	0,6	2,4	-0,1	-2,2	-0,1	0,2	-2,0	0,0	-0,7	-0,4	0,7	0,8	0,4	-0,1
Dic-09	-0,2	5,0	0,3	-0,3	4,8	0,0	-4,3	-1,5	-0,1	-5,9	0,4	-3,7	4,2	-1,2	-0,4	-1,2	0,4
2009	3,1	6,7	10,0	0,6	20,4	2,0	-10,4	4,9	-0,4	-6,0	0,4	-6,9	6,2	14,9	0,2	14,4	2,4
Variación % interanual.																	
Dic-07	32%	30%	15%	15%	23%	37%	-40%	23%	181%	7%	0%	1%	26%	17%	81%	18%	33%
Dic-08	11%	4%	0%	-1%	4%	18%	176%	4%	-64%	33%	165%	56%	5%	1%	-40%	12%	30%
Sep-09	1%	9%	-8%	-4%	-1%	32%	21%	-3%	-2%	7%	97%	10%	8%	-6%	-3%	1%	39%
Oct-09	11%	16%	2%	4%	8%	28%	25%	-14%	-1%	1%	33%	19%	12%	-4%	2%	6%	29%
Nov-09	13%	12%	3%	10%	8%	21%	15%	-12%	-5%	-1%	45%	15%	9%	-3%	4%	5%	24%

Nota: La eliminación de las AFJP generó un traspaso de depósitos desde el Sector Privado al Sector Público cercano a los 7.000 millones de pesos en Diciembre de 2008. Principalmente depósitos a plazo fijo. Importante advertir de ello en el análisis de las variaciones Interanuales en 2009.

* Expresado en dólares

Fuente: Econométrica S.A en base al BCRA

Econométrica S.A

economic research and forecasts

Préstamos al Sector Privado

en miles de millones

	Sector Privado									Total Bimonetario Sector Privado
	En pesos								en dólares Total*	
	Adelantos	Documentos	Hipotecarios	Prendarios	Personales	Tarjetas	Otros	Total		
31-Dic-04	5,5	6,8	8,7	1,7	4,3	3,4	3,6	33,8	1,5	38,3
30-Dic-05	7,8	11,0	8,6	2,3	7,4	5,6	3,6	46,2	2,3	53,2
29-Dic-06	10,6	14,5	10,0	3,7	13,1	7,7	3,6	63,1	3,7	74,4
28-Dic-07	13,9	18,7	14,2	5,9	21,3	11,7	4,5	90,1	5,2	106,5
31-Mar-08	14,4	18,8	14,9	6,3	23,5	12,7	4,5	95,1	5,4	112,2
30-Jun-08	15,7	19,0	15,9	6,9	25,9	13,8	4,9	102,1	5,8	119,8
30-Sep-08	16,4	19,8	16,9	7,3	27,0	14,2	4,9	106,5	6,1	125,6
28-Nov-08	15,5	19,9	17,7	7,6	27,7	15,0	5,0	108,5	6,0	128,7
31-Dic-08	15,0	19,6	18,1	7,5	27,6	16,0	5,2	109,1	5,9	129,3
31-Mar-09	16,4	19,6	18,1	7,2	27,8	15,7	5,1	109,9	6,0	132,2
30-Jun-09	17,7	20,4	18,0	7,0	27,9	16,1	5,8	112,9	5,8	135,1
30-Sep-09	17,2	21,1	17,6	6,9	28,8	16,7	6,2	114,5	5,2	134,4
30-Nov-09	16,7	21,8	17,8	7,1	29,9	17,9	6,5	117,7	5,2	137,7
04-Dic-09	17,3	21,7	17,8	7,1	29,9	17,7	6,6	118,1	5,2	137,9
Variación en el periodo (en miles de millones)										
2007	3,3	4,1	4,2	2,2	8,3	4,0	0,9	27,0	1,5	32,1
2008	1,1	0,9	3,9	1,6	6,3	4,4	0,7	19,0	0,7	22,8
I trim 09	1,4	0,0	0,0	-0,4	0,2	-0,3	0,0	0,8	0,1	2,9
II trim 09	1,3	0,8	-0,1	-0,2	0,1	0,3	0,7	3,0	-0,2	2,9
III trim 09	-0,5	0,7	-0,4	-0,1	0,9	0,6	0,4	1,6	-0,6	-0,6
Oct-09	-0,3	0,5	0,1	0,0	0,5	0,5	0,3	1,6	0,0	1,5
Nov-09	-0,2	0,2	0,0	0,1	0,7	0,7	0,1	1,6	0,0	1,7
Dic-09	0,6	-0,2	0,0	0,0	0,0	-0,2	0,1	0,4	-0,1	0,2
2009	2,3	2,1	-0,3	-0,5	2,3	1,6	1,4	9,0	-0,7	8,6
Variación % interanual.										
Dic-07	32%	29%	42%	58%	63%	52%	25%	43%	41%	43%
Dic-08	8%	5%	28%	28%	30%	38%	14%	21%	13%	21%
Sep-09	5%	6%	5%	-6%	7%	17%	26%	8%	-15%	7%
Oct-09	8%	6%	3%	-8%	6%	17%	30%	8%	-16%	6%
Nov-09	8%	10%	0%	-7%	8%	19%	30%	9%	-13%	7%

* Expresado en dólares

Fuente: Econométrica S.A en base al BCRA

Econométrica S.A

economic research and forecasts

Evolución de las Principales Tasas de Interés

TNA (Tasa Nominal Anual) - Promedio Simple

	Pasos 7 días BCRA		Depósitos a 30 días		Badlar en pesos		Call en pesos		Lebacs			Nobac - Badlar Bcos. Priv.		
	Pasivos	Activos	en pesos	en dólares	Total	Privados	Total	Privados	3M	6M	12M	9 M	12M	24M
2005	3,8	4,6	3,9	0,5	4,0	5,1	4,1	4,1	5,9	6,6	7,4			10,1
2006	5,6	7,4	6,7	0,9	7,0	9,0	7,2	7,2	7,3	8,4	11,6	3,5	1,6	3,7
2007	7,5	9,5	8,2	1,2	8,6	10,0	8,6	8,7	8,8	8,6	10,5		1,3	1,6
2008	9,3	11,3	11,6	1,5	11,9	13,5	10,0	9,7	11,2	11,2	11,8	1,1	1,4	2,6
2009	10,6	12,6	12,1	1,1	12,1	12,8	10,5	10,7	13,8	14,6	16,0	1,3	1,6	2,8
Oct-08	10,90	12,90	13,5	1,6	14,1	16,7	13,0	12,3	12,6	12,8		1,2	1,5	
Nov-08	11,00	13,00	17,5	1,7	18,2	21,2	15,2	15,1				1,2	1,6	
Dic-08	11,00	13,00	16,4	1,8	16,6	19,1	13,9	12,4	12,5				1,8	
Ene-09	11,00	13,00	14,3	1,6	14,2	15,6	12,1	11,9	12,3			1,4	1,9	
Feb-09	11,00	13,00	11,7	1,5	11,5	12,0	10,8	10,9	12,9			1,3		
Mar-09	11,00	13,00	11,8	1,4	11,7	12,2	10,7	11,2	13,9	14,6		1,2	1,4	
Abr-09	11,00	13,00	12,0	1,2	12,0	12,8	11,1	11,8	14,1			1,3	1,6	1,8
May-09	11,00	13,00	11,9	1,0	12,1	12,8	11,0	11,6	14,5	15,0	16,2	1,2	1,7	3,2
Jun-09	11,00	13,00	12,2	0,9	12,3	12,9	10,5	10,7	14,5	14,7	16,2	1,3	1,8	3,3
Jul-09	10,59	12,59	12,1	0,9	12,3	13,0	10,4	10,5	14,5			1,4	1,8	
Ago-09	10,13	12,13	12,0	0,8	12,1	12,7	9,7	9,7	14,3	14,9		1,3	1,8	
Sep-09	9,91	11,91	11,5	0,7	11,5	12,2	9,3	9,3		14,6	15,9		1,0	
Oct-09	9,65	11,65	11,2	0,6	11,3	11,8	9,1	9,0	13,4	14,0	15,6	0,9		
Nov-09	9,50	11,50	10,5	0,6	10,5	10,7	8,9	8,9		13,7	15,1			
Dic-09	9,50	11,50	9,8	0,4	9,8	9,8	8,9	8,9		13,7	14,6			
01-Dic-09	9,50	11,50	10,1	0,5	10,2	10,0	9,0	8,9		13,7	14,6			
02-Dic-09	9,50	11,50	9,7	0,4	9,9	9,9	9,1	8,9						
03-Dic-09	9,50	11,50	9,8	0,5	9,8	9,8	8,9	9,0						
04-Dic-09	9,50	11,50	9,6	0,4	9,5	9,6	8,9	8,9						

Fuente: Econométrica S.A en base al BCRA

Econométrica S.A

economic research and forecasts

Agregados Monetarios Privados y Totales

en miles de millones - Promedios Mensuales - Variación Interanual

Fecha	Agregados Monetarios en pesos Sector Privado														Agregados Monetarios en pesos Totales								
	Circulante en publico			Depositos Vista			M2			Plazo				M3				M2			M3		
	Total	Var. %	% PBI	Total	Var. %	% PBI	Total	Var. %	% PBI	Total	Var. %	Var %*	% PBI	Total	Var. %	Var %*	% PBI	Total	Var. %	% PBI	Total	Var. %	% PBI
2003	25,2		6,7%	21,9		5,8%	47,1		12,5%	44,8			11,9%	91,9			24,4%	52,5		14,0%	102,5		27,3%
2004	27,9	10,5%	6,2%	32,4	48,0%	7,2%	60,3	27,9%	13,5%	38,9	-13%		8,7%	99,2	8%		22,2%	73,3	39,6%	16,4%	122,4	19,4%	27,3%
2005	35,7	27,9%	6,7%	39,7	22,6%	7,5%	75,4	25,1%	14,2%	42,9	10%		8,1%	118,2	19%		22,2%	90,7	23,8%	17,1%	147,7	20,6%	27,8%
2006	45,2	26,6%	6,9%	47,2	18,8%	7,2%	92,3	22,5%	14,1%	49,2	15%		7,5%	141,5	20%		21,6%	111,2	22,6%	17,0%	178,9	21,2%	27,3%
2007	57,1	26,5%	7,0%	59,8	26,7%	7,4%	116,9	26,6%	14,4%	59,3	20%	*	7,3%	176,2	24%	*	21,7%	134,7	21,1%	16,6%	222,5	24,3%	27,4%
2008	66,8	16,9%	6,5%	70,7	18,3%	6,8%	137,5	17,6%	13,3%	67,7	14%	15%	6,6%	205,2	16%	17%	19,9%	158,0	17,3%	15,3%	261,8	17,7%	25,3%
I 07	52,9	24,7%	7,7%	53,5	20,4%	7,8%	106,3	22,5%	15,6%	56,7	25%		8,3%	163,1	23%		23,9%	126,5	19,5%	18,5%	207,3	25,1%	30,4%
II 07	54,8	27,1%	7,6%	57,8	25,4%	8,0%	112,7	26,2%	15,6%	59,7	25%		8,3%	172,4	26%		23,9%	132,2	22,6%	18,3%	217,5	26,3%	30,1%
III 07	59,5	28,4%	7,8%	62,1	29,4%	8,2%	121,7	28,9%	16,0%	60,4	20%		7,9%	182,1	26%		23,9%	138,8	23,5%	18,2%	229,6	25,1%	30,1%
IV 07	61,2	25,6%	7,5%	65,6	31,0%	8,1%	126,8	28,4%	15,6%	60,2	13%		7,4%	187,1	23%		23,0%	141,3	19,1%	17,4%	235,4	21,2%	29,0%
I 08	65,1	23,1%	7,5%	70,4	31,7%	8,1%	135,5	27,4%	15,7%	65,2	15%		7,5%	200,7	23%		23,2%	152,1	20,2%	17,6%	252,2	21,7%	29,2%
II 08	66,1	20,5%	7,1%	71,0	22,8%	7,6%	137,1	21,7%	14,7%	66,9	12%		7,2%	204,0	18%		21,9%	154,5	16,9%	16,6%	258,0	18,6%	27,7%
III 08	67,6	13,6%	6,8%	70,9	14,1%	7,2%	138,5	13,9%	14,0%	70,7	17%	*	7,1%	209,2	15%	*	21,1%	160,5	15,6%	16,2%	267,7	16,6%	27,0%
IV 08	68,3	11,6%	6,6%	70,5	7,5%	6,8%	138,9	9,5%	13,4%	68,0	13%	17%	6,6%	206,9	11%	11,9%	20,0%	164,9	16,7%	16,0%	269,1	14,3%	26,1%
I 09	70,8	8,7%	6,7%	72,9	3,5%	6,9%	143,6	6,0%	13,6%	65,0	0%	10%	6,1%	208,6	4%	7,4%	19,7%	172,5	13,4%	16,3%	269,5	6,8%	25,4%
II 09	69,1	4,6%	6,4%	73,1	3,0%	6,8%	142,3	3,8%	13,2%	64,6	-3%	9%	6,0%	206,9	1%	4,8%	19,1%	170,1	10,1%	15,7%	267,9	3,9%	24,8%
III 09	73,6	8,8%	6,6%	75,1	5,8%	6,8%	148,6	7,3%	13,4%	65,4	-7%	2%	5,9%	214,0	2%	5,7%	19,3%	176,6	10,0%	16,0%	275,3	2,8%	24,9%
Ene-08	65,4	23,9%		69,2	31,2%		134,6	27,6%		63,6	15,2%			198,2	23,3%			154,6	22,2%		249,1	21,7%	
Feb-08	64,8	23,0%		70,9	32,4%		135,7	27,7%		65,1	14,3%			200,8	23,0%			151,9	20,2%		252,6	21,8%	
Mar-08	65,2	22,4%		71,1	31,6%		136,3	27,0%		66,8	15,2%			203,1	22,9%			149,8	18,3%		255,0	21,4%	
Abr-08	65,6	22,2%		72,0	28,0%		137,7	25,2%		67,7	13,7%			205,3	21,1%			152,4	18,0%		257,5	20,8%	
May-08	66,1	21,3%		71,5	23,5%		137,6	22,4%		66,4	11,5%			204,1	18,7%			154,9	16,5%		258,4	18,5%	
Jun-08	66,4	18,0%		69,6	17,2%		136,0	17,6%		66,6	10,9%			202,6	15,3%			156,2	16,2%		258,0	16,7%	
Jul-08	68,1	14,6%		71,2	15,5%		139,3	15,0%		68,6	13,6%			207,9	14,5%			161,2	15,0%		264,4	16,4%	
Ago-08	67,4	12,9%		70,5	13,1%		137,9	13,0%		71,0	17,4%			208,9	14,4%			157,5	13,0%		267,3	16,2%	
Sep-08	67,3	13,4%		71,1	13,9%		138,3	13,6%		72,4	19,9%			210,8	15,7%			162,8	19,0%		271,4	17,3%	
Oct-08	67,2	12,2%		70,4	10,3%		137,6	11,2%		71,3	19,5%			208,9	13,9%			162,1	17,1%		271,3	17,1%	
Nov-08	66,9	11,4%		69,1	7,4%		136,0	9,3%		69,4	15,7%	*		205,5	11,4%	*		159,5	14,1%		267,9	14,7%	
Dic-08	70,9	11,4%		72,1	4,9%		143,0	8,0%		63,3	3,8%	15,3%		206,4	6,7%	10,3%		173,2	18,8%		268,2	11,3%	
Ene-09	72,3	10,6%		73,8	6,7%		146,1	8,6%		63,1	-0,8%	10,2%		209,3	5,6%	9,1%		178,3	15,4%		271,7	9,1%	
Feb-09	70,9	9,5%		73,5	3,7%		144,4	6,5%		65,9	1,2%	11,9%		210,3	4,7%	8,2%		171,7	13,0%		270,0	6,9%	
Mar-09	69,0	5,9%		71,2	0,1%		140,3	2,9%		66,0	-1,2%	9,3%		206,3	1,6%	5,0%		167,4	11,7%		266,7	4,6%	
Abr-09	67,8	3,3%		72,1	0,2%		139,9	1,6%		64,8	-4,3%	6,1%		204,7	-0,3%	3,1%		166,3	9,1%		264,1	2,6%	
May-09	68,6	3,8%		72,6	1,5%		141,2	2,6%		65,0	-2,1%	8,5%		206,3	1,1%	4,5%		168,8	9,0%		268,1	3,8%	
Jun-09	71,0	6,9%		74,7	7,3%		145,6	7,1%		63,9	-4,1%	6,4%		209,6	3,4%	6,9%		175,2	12,2%		271,6	5,3%	
Jul-09	74,0	8,6%		75,3	5,7%		149,2	7,1%		63,7	-7,0%	3,2%		213,0	2,4%	5,8%		176,0	9,2%		271,7	2,8%	
Ago-09	73,3	8,7%		74,5	5,7%		147,8	7,2%		65,6	-7,6%	2,3%		213,5	2,2%	5,5%		175,1	11,2%		274,5	2,7%	
Sep-09	73,4	9,1%		75,4	6,1%		148,8	7,6%		66,9	-7,7%	2,0%		215,7	2,3%	5,6%		178,7	9,7%		279,6	3,0%	
Oct-09	74,0	10,2%		76,5	8,7%		150,5	9,4%		68,7	-3,7%	6,1%		219,2	4,9%	8,3%		179,1	10,5%		282,5	4,1%	
Nov-09	75,1	12,2%		78,7	13,8%		153,7	13,0%		71,4	2,8%	12,9%		225,1	9,6%	13,0%		180,9	13,5%		286,8	7,0%	

* La eliminación de las AFJP generó un traspaso de depósitos desde el Sector Privado al Sector Público cercano a los 7.000 millones de pesos en Diciembre de 2008. Principalmente depósitos a plazo fijo. Importante advertir de ello en el análisis de las variaciones Interanuales en 2009.

Fuente: Econométrica S.A en base al BCRA