



Econométrica S.A
economic research and forecasts

Publicado el
16/11/2009

Informe Monetario y Financiero Semanal

Con información al 5 de Noviembre de 2009

www.econometrica.com.ar

39 1970 - 2009
años dedicados al
Análisis Macroeconómico

Econométrica S.A

economic research and forecasts

Lavalle 465, piso 2° - (C1047AAI) Buenos Aires, Argentina

Tel.: (54-011) 4325 - 9443 o 4322 - 4668

Fax: (54-011) 4322 - 6927

E - Mail: Info@econometrica.com.ar

Sitio Web: www.econometrica.com.ar

Blog: www.econometrica.com.ar/blog

(Clave de acceso IV Trim 2009: 0303)

Copyright © 2003

Informe Monetario y Financiero Semanal

Con información hasta el 05 de Noviembre de 2009

Econométrica S.A

economic research and forecasts



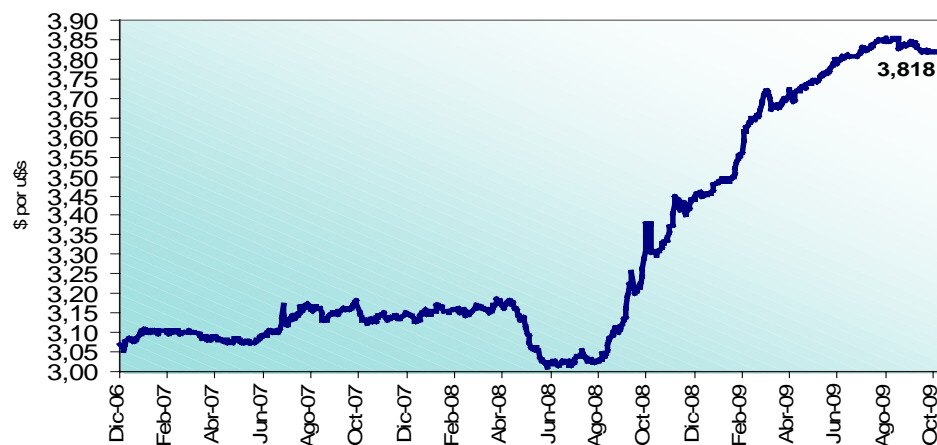
Continúa en Noviembre la Entrada de Capitales

- Desde mediados de 2009 la salida de capitales privados empezó a mermar significativamente a punto tal que se revirtió por completo en Octubre último. En efecto, la salida de capitales pasó de un promedio mensual de u\$s1.800 millones en la primera mitad del año, a una entrada cercana a los u\$s500 millones en el décimo mes del año.
- El mejor contexto externo con proyecciones de crecimiento en 2010 y la posibilidad del regreso de Argentina los mercados financieros con la reapertura del canje de deuda en default, fundamentan el giro de las expectativas que revirtieron la salida de capitales en Octubre último y continúa en los primeros días de Noviembre.
- De hecho, luego de que el BCRA comprara casi u\$s1.500 millones en Octubre (de los cuales 2/3 provendrían del superávit comercial y el 1/3 restante estimamos sería la entrada de capitales privados), en la primera semana de Noviembre el BCRA compró otros u\$s231 millones en el mercado, magnitud que implica que la entrada de capitales mantendría similar ritmo que el mes pasado.
- La compra de dólares por parte del BCRA tiene el doble objetivo de sostener el tipo de cambio y al mismo tiempo acumular reservas internacionales, hoy día principal y casi única fuente de divisas que asegura el pago de la deuda pública.
- Respecto al primer objetivo, las compras del BCRA sostuvieron el tipo de cambio a \$3,82 por dólar en la primera semana de noviembre, magnitud levemente por debajo de los \$3,84 que alcanzó en septiembre (ver gráfico).
- La importante apreciación de la moneda brasileña los últimos meses, sumado a la apreciación del Euro y la entrada de capitales las últimas semanas, son los principales factores que quitaron presión al ritmo de devaluación de la moneda local.
- Efectivamente, la apreciación de la moneda brasileña recortó una devaluación acumulada del orden del 60% tras la crisis, a una menor del 13% a la actualidad, al cotizar nuevamente a 1,7 reales por unidad de dólar.
- Cómo resultado de la estabilidad en la cotización del dólar los últimos meses en la plaza local, la tasa de devaluación del peso se redujo desde un 27% interanual en Agosto último, a una del 15% en la primera quincena de Noviembre (ver Cuadro).
- Bajo el supuesto que en el mes de diciembre el BCRA sostenga el tipo de cambio en los valores actuales, la devaluación contra del dólar cerraría en un 11% interanual a fin de año.

Redacción y edición: Ramiro Castiñeira; rcastineira@econometrica.com.ar

Tipo de Cambio de Referencia BCRA 2007 - 2009

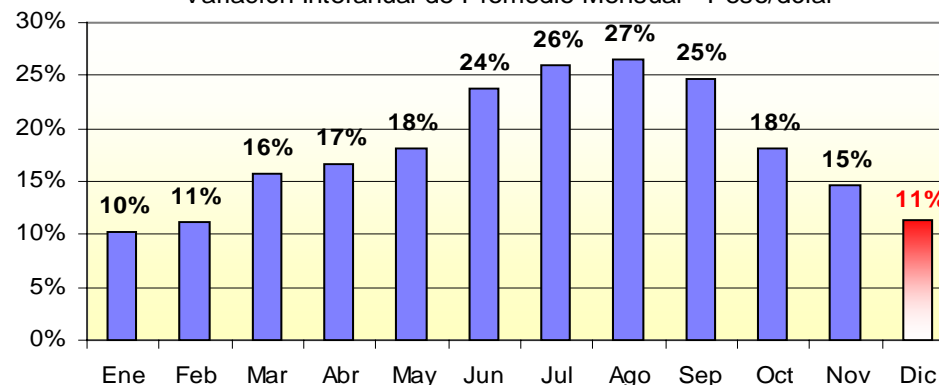
pesos por unidad de dólar



Fuente: Econométrica S.A en base al BCRA

Variación del Tipo de Cambio Nominal en 2009

Variación Interanual de Promedio Mensual - Peso/dólar



Fuente: Econométrica S.A en base BCRA *TC promedio en Dic. 09 = \$3,82

Econométrica S.A

economic research and forecasts

16/11/2009

Factores de Variación de la Base Monetaria

en miles de millones de pesos

	Anual						Trimestral						Mensual					
	2003	2004	2005	2006	2007	2008	2008				2009			Ago-09	Sep-09	Oct-09	Nov 09*	2009
							I	II	III	IV	I	II	III					
Variación Base Monetaria	17,2	6,1	2,2	25,4	18,9	10,5	-0,5	3,8	-0,9	8,1	-11,8	5,5	0,7	3,010	-0,672	4,061	1,647	0,118
· Intervención Cambiaria	16,5	23,2	28,2	43,0	32,3	-3,1	8,2	-8,6	4,0	-6,6	-5,5	0,0	3,3	2,062	2,487	5,644	0,881	4,323
· Sistema Financiero	-1,5	-7,2	-11,3	-2,4	-4,4	-5,5	-5,0	3,1	-7,1	3,5	-9,4	4,4	1,6	3,724	0,184	0,799	1,392	-1,204
Pases Netos	-0,1	-5,5	-1,9	5,8	-1,7	-5,6	-5,0	3,1	-7,1	3,5	-9,5	4,2	1,7	3,817	0,215	0,849	1,491	-1,205
Redescuentos + otros	-1,4	-1,7	-9,4	-8,3	-2,7	0,1	0,1	0,0	-0,1	0,1	0,1	0,2	-0,1	-0,093	-0,031	-0,050	-0,098	0,000
· Sector Público	-1,0	-6,5	-5,0	-5,4	-5,3	-8,2	0,0	-0,7	-1,8	-5,7	-3,2	-1,8	2,0	0,102	-0,206	0,503	-0,012	-2,586
· Lebacs y Nobacs	-5,0	-3,9	-10,0	-9,7	-5,0	19,2	-3,9	8,1	1,2	13,7	4,3	2,3	-5,9	-2,900	-2,661	-2,304	-0,501	-2,169
· Otros	8,3	0,5	0,3	-0,1	1,3	8,1	0,2	1,9	2,8	3,2	2,1	0,6	-0,3	0,023	-0,476	-0,582	-0,113	1,754

Fuente: Econométrica S.A en base al BCRA

* Con información al 05/11/10

Factores de Variación de las Reservas Internacionales

en miles de millones de dólares

	Anual						Trimestral						Mensual					
	2003	2004	2005	2006	2007	2008	2008				2009			Ago-09	Sep-09	Oct-09	Nov 09*	2009
							I	II	III	IV	I	II	III					
Variación Total (excluye DEGs 2009)	3,6	5,5	8,4	4,0	14,1	0,2	4,3	-2,9	-0,4	-0,7	0,1	-0,5	-0,7	-1,026	0,327	0,929	0,319	0,211
Intervención Cambiaria	5,7	7,9	9,7	14,0	10,5	-0,9	2,6	-2,7	1,3	-2,1	-1,5	0,028	0,855	0,538	0,648	1,476	0,231	1,113
Org. Internacionales	-2,6	-3,6	-4,5	-11,9	-1,3	-1,4	-1,0	-0,2	-0,2	0,1	-0,3	0,1	0,3	-0,074	0,315	0,083	0,053	0,302
Otras Op. del Sec. Público	-0,1	0,0	4,4	1,0	2,8	0,9	1,1	0,8	-0,7	-0,4	1,0	-1,3	-2,8	-2,256	-0,352	-0,075	-0,033	-3,218
Efectivo Mínimo	0,4	0,7	-1,3	-1,0	-1,8	0,2	0,2	-0,3	-0,1	0,4	0,6	0,5	0,7	0,646	-0,141	-0,655	0,111	1,236
Otros + Var. Tipo de cambio	0,3	0,6	0,1	1,8	3,9	1,3	1,3	-0,5	-0,7	1,2	0,2	0,2	0,3	0,120	-0,143	0,100	-0,043	0,777
DEGs 2009														2,458	0,238	-0,065	-0,054	2,576

Fuente: Econométrica S.A en base al BCRA

* Con información al 05/11/10

Econométrica S.A

economic research and forecasts

Activos y Pasivos del BCRA

en miles de millones

Fecha	Reservas BCRA* (en u\$s)	Base Monetaria			Cta. Cte. en BCRA dólares (en u\$s)	Redescuentos	Letras y Notas del BCRA	Pases BCRA			Dep. del Gob. en BCRA	Tipo de Cambio de Referencia 1 u\$s=
		Total	Circulante	Cta. Cte. BCRA				Posición Neta	Pasivos	Activos		
31-Dic-04	19,6	52,5	37,6	14,9	2,7	20,4	14,5	5,3	5,3	0,0	0,2	2,974
30-Dic-05	28,1	54,7	48,3	6,4	2,2	14,2	26,1	7,2	7,5	0,3	1,9	3,032
29-Dic-06	32,0	80,1	59,2	20,8	2,4	6,6	39,7	1,4	1,4	0,1	4,7	3,070
28-Dic-07	46,2	99,0	74,8	24,2	2,7	3,3	49,7	3,0	3,3	0,3	5,9	3,151
31-Mar-08	50,5	98,4	72,0	26,4	3,3	3,2	55,1	8,1	8,1	0,0	5,7	3,165
30-Jun-08	47,5	102,2	74,3	27,9	3,5	3,0	48,6	5,0	5,0	0,0	7,0	3,024
30-Sep-08	47,1	101,3	73,4	28,0	3,8	2,7	48,5	12,1	12,2	0,1	1,7	3,130
31-Oct-08	44,9	103,4	73,7	29,6	4,1	2,7	45,9	5,1	5,1	0,0	0,5	3,379
31-Dic-08	46,4	109,4	84,1	25,4	5,0	2,6	36,6	8,6	11,4	2,7	6,4	3,454
31-Mar-09	46,509	97,7	76,0	21,7	5,9	2,1	33,7	18,1	18,3	0,1	2,7	3,714
30-Jun-09	46,026	103,2	80,8	22,4	6,7	1,9	32,8	13,9	14,0	0,0	11,2	3,795
30-Sep-09	45,348	103,9	81,3	22,5	7,7	1,5	39,9	12,2	12,8	0,6	1,6	3,843
30-Oct-09	46,277	107,9	82,6	25,4	7,1	1,4	42,5	11,3	11,5	0,2	0,6	3,819
05-Nov-09	46,596	109,6	85,8	23,8	7,6	1,2	43,1	9,8	10,4	0,6	0,5	3,818
Variación en el periodo (en miles de millones)												
2007	14,1	18,9	15,6	3,3	0,3	-3,4	10,0	1,7	1,9	0,2	1,2	0,08
2008	0,2	10,5	9,3	1,2	2,3	-0,7	-13,1	5,6	8,1	2,5	0,5	0,30
I trim 09	0,1	-11,8	-8,1	-3,6	0,9	-0,5	-2,9	9,5	6,9	-2,6	-3,7	0,26
II Trim 09	-0,5	5,5	4,8	0,7	0,7	-0,2	-0,8	-4,2	-4,3	-0,1	8,5	0,08
III Trim 09	-0,7	0,7	0,5	0,1	1,0	-0,4	7,0	-1,7	-1,2	0,5	-9,6	0,05
Sep-09	0,3	-0,7	0,0	-0,6	0,0	-0,1	3,1	-0,2	-0,1	0,2	0,5	-0,01
Oct-09	0,9	4,1	1,3	2,8	-0,5	-0,1	2,7	-0,8	-1,3	-0,4	-1,1	-0,02
Nov-09	0,3	1,6	3,2	-1,6	0,4	-0,1	0,5	-1,5	-1,1	0,4	0,0	0,00
2009	0,210	0,1	1,7	-1,6	2,6	-1,3	6,5	1,2	-0,9	-2,1	-5,9	0,36
Variación % interanual.												
Dic-07	44%	24%	26%	16%	11%	-51%	25%	122%	130%	308%	25%	2,7%
Dic-08	0%	11%	12%	5%	87%	-21%	-26%	184%	245%	971%	9%	9,6%
Ago-09	-4,4%	5,5%	10,1%	-8,0%	100,9%	-41,3%	-23,9%	-8%	-6%	-	-68,5%	27,2%
Sep-09	-3,8%	2,5%	10,8%	-19,3%	99,9%	-44,4%	-17,8%	1%	5%	-	-5,9%	22,8%
Oct-09	3,0%	4,4%	12,0%	-14,5%	74,1%	-48,9%	-7,4%	124%	126%	-	11,1%	13,0%

* Excluye DEGs 2009, Stock 05/11/09

2.576 millones de dólares.

Fuente: Econométrica S.A en base al BCRA

Depósitos en el Sistema Financiero

en miles de millones

	Sector Privado no Financiero						Sector Público y Sector Financiero					Total					
	en Pesos					en dólares Total*	en Pesos				en dólares Total*	en Pesos					en dólares Total*
	Cta. Cte.	Caja de Ahorro	Plazo Fijo	Otros	Total		Depositos Vista	Plazo Fijo	Otros	Total		Cta. Cte.	Caja de Ahorro	Plazo Fijo	Otros	Total	
31-Dic-04	18,1	18,4	31,6	7,0	75,1	2,5	15,6	9,4	2,3	27,3	1,5	30,2	22,0	41,1	9,2	102,5	4,0
30-Dic-05	23,4	21,4	38,2	5,7	88,7	3,5	19,0	10,8	2,9	32,7	0,5	38,2	25,6	48,9	8,6	121,4	4,1
29-Dic-06	26,8	26,2	47,4	5,9	106,3	4,9	20,6	19,2	3,9	43,6	0,6	44,2	29,4	66,6	9,8	150,0	5,5
28-Dic-07	35,4	34,1	54,5	6,8	130,8	6,8	12,3	23,6	10,8	46,7	0,6	44,8	37,0	78,1	17,7	177,5	7,3
31-Mar-08	38,5	33,6	59,6	7,2	139,0	6,9	14,3	33,0	4,7	52,0	1,0	49,7	36,8	92,6	11,9	191,0	7,9
30-Jun-08	36,6	34,9	59,7	7,4	138,7	7,1	24,2	29,1	3,3	56,6	1,1	57,4	38,3	88,8	10,7	195,3	8,2
30-Sep-08	39,8	33,5	65,5	7,1	145,8	7,7	26,1	31,8	3,5	61,4	1,0	61,9	37,5	97,3	10,6	207,2	8,7
31-Oct-08	37,2	32,4	62,5	6,8	138,8	7,9	24,0	36,0	3,4	63,4	1,2	56,7	36,8	98,5	10,2	202,2	9,0
31-Dic-08	39,4	35,6	54,6	6,7	136,2	8,0	33,8	24,6	3,9	62,3	1,6	70,0	38,8	79,2	10,6	198,6	9,5
31-Mar-09	38,0	34,3	58,5	6,7	137,5	9,1	28,0	29,4	3,6	61,1	1,9	61,7	38,6	88,0	10,3	198,6	10,9
30-Jun-09	40,2	37,6	56,2	7,2	141,2	9,5	27,9	27,0	3,9	58,9	2,2	63,9	41,8	83,3	11,1	200,1	11,7
30-Sep-09	40,4	36,6	60,5	6,9	144,4	10,2	31,6	30,9	3,4	65,8	1,9	67,9	40,6	91,3	10,3	210,2	12,1
30-Oct-09	41,1	37,7	63,5	7,0	149,3	10,1	29,8	31,1	3,3	64,2	1,6	67,4	41,2	94,5	10,3	213,5	11,6
05-Nov-09	40,6	41,2	64,0	6,9	152,7	10,0	23,2	31,0	3,5	57,7	1,6	61,3	43,7	94,9	10,4	210,4	11,7
Variación en el periodo (en miles de millones)																	
2007	8,6	7,9	7,1	0,9	24,5	1,8	-8,3	4,4	7,0	3,1	0,0	0,5	7,7	11,5	7,9	27,6	1,8
2008	4,0	1,4	0,1	-0,1	5,4	1,2	21,6	1,0	-6,9	15,6	1,0	25,2	1,7	1,1	-7,0	21,0	2,2
I trim 09	-1,3	-1,3	4,0	0,0	1,3	1,1	-5,8	4,9	-0,3	-1,2	0,3	-8,3	-0,1	8,8	-0,3	0,1	1,4
II trim 09	2,2	3,3	-2,3	0,5	3,7	0,5	-0,1	-2,4	0,3	-2,2	0,3	2,2	3,2	-4,7	0,8	1,5	0,8
III trim 09	0,1	-0,9	4,2	-0,3	3,2	0,7	3,6	3,8	-0,5	6,9	-0,3	4,0	-1,2	8,1	-0,8	10,1	0,4
Sep-09	0,2	-0,1	1,3	-0,2	1,2	0,0	4,5	0,6	0,1	5,1	-0,2	4,2	0,3	1,9	-0,1	6,4	-0,2
Oct-09	0,8	1,1	3,0	0,1	4,9	-0,1	-1,7	0,2	-0,1	-1,6	-0,3	-0,5	0,6	3,2	0,0	3,3	-0,4
Nov-09	-0,6	3,5	0,5	-0,1	3,4	0,0	-6,6	-0,1	0,2	-6,5	0,1	-6,1	2,5	0,4	0,1	-3,1	0,0
2009	1,2	5,6	9,4	0,2	16,5	2,1	-10,6	6,4	-0,4	-4,6	0,0	-8,7	5,0	15,8	-0,2	11,9	2,1
Variación % interanual.																	
Dic-07	32%	30%	15%	15%	23%	37%	-40%	23%	181%	7%	0%	1%	26%	17%	81%	18%	33%
Dic-08	11%	4%	0%	-1%	4%	18%	176%	4%	-64%	33%	165%	56%	5%	1%	-40%	12%	30%
Ago-09	6%	9%	-9%	4%	0%	37%	17%	-11%	3%	0%	97%	13%	5%	-10%	4%	0%	44%
Sep-09	2%	9%	-8%	-3%	-1%	32%	21%	-3%	-2%	7%	97%	10%	8%	-6%	-3%	1%	39%
Oct-09	11%	16%	2%	3%	8%	28%	24%	-14%	-2%	1%	33%	19%	12%	-4%	2%	6%	29%

Nota: La eliminación de las AFJP generó un traspaso de depósitos desde el Sector Privado al Sector Público cercano a los 7.000 millones de pesos en Diciembre de 2008. Principalmente depósitos a plazo fijo. Importante advertir de ello en el análisis de las variaciones Interanuales en 2009.

* Expresado en dólares

Fuente: Econométrica S.A en base al BCRA

Econométrica S.A

economic research and forecasts

Préstamos al Sector Privado

en miles de millones

	Sector Privado									Total Bimonetario Sector Privado
	En pesos								en dólares Total*	
	Adelantos	Documentos	Hipotecarios	Prendarios	Personales	Tarjetas	Otros	Total		
31-Dic-04	5,5	6,8	8,7	1,7	4,3	3,4	3,6	33,8	1,5	38,3
30-Dic-05	7,8	11,0	8,6	2,3	7,4	5,6	3,6	46,2	2,3	53,2
29-Dic-06	10,6	14,5	10,0	3,7	13,1	7,7	3,6	63,1	3,7	74,4
28-Dic-07	13,9	18,7	14,2	5,9	21,3	11,7	4,5	90,1	5,2	106,5
31-Mar-08	14,4	18,8	14,9	6,3	23,5	12,7	4,5	95,1	5,4	112,2
30-Jun-08	15,7	19,0	15,9	6,9	25,9	13,8	4,9	102,1	5,8	119,8
30-Sep-08	16,4	19,8	16,9	7,3	27,0	14,2	4,9	106,5	6,1	125,6
31-Oct-08	15,6	20,3	17,2	7,5	27,5	14,8	5,0	107,9	6,2	128,8
31-Dic-08	15,0	19,6	18,1	7,5	27,6	16,0	5,2	109,1	5,9	129,3
31-Mar-09	16,4	19,6	18,1	7,2	27,8	15,7	5,1	109,9	6,0	132,2
30-Jun-09	17,7	20,4	18,0	7,0	27,9	16,1	5,8	112,9	5,8	135,1
30-Sep-09	17,3	21,1	17,6	6,9	28,8	16,9	6,2	114,8	5,2	134,7
30-Oct-09	17,0	21,5	17,7	6,9	29,3	17,2	6,4	116,1	5,2	136,1
05-Nov-09	17,2	21,3	17,8	6,9	29,3	17,0	6,4	115,9	5,1	135,4
Variación en el periodo (en miles de millones)										
2007	3,3	4,1	4,2	2,2	8,3	4,0	0,9	27,0	1,5	32,1
2008	1,1	0,9	3,9	1,6	6,3	4,4	0,7	19,0	0,7	22,8
I trim 09	1,4	0,0	0,0	-0,4	0,2	-0,3	0,0	0,8	0,1	2,9
II trim 09	1,3	0,8	-0,1	-0,2	0,1	0,3	0,7	3,0	-0,2	2,9
III trim 09	-0,4	0,7	-0,4	-0,1	0,9	0,8	0,3	1,9	-0,6	-0,3
Sep-09	-0,2	0,4	0,1	0,0	0,6	0,6	0,0	1,5	-0,3	0,5
Oct-09	-0,3	0,4	0,1	0,0	0,6	0,3	0,2	1,3	0,0	1,3
Nov-09	0,2	-0,2	0,0	0,0	0,0	-0,3	0,0	-0,2	-0,1	-0,7
2009	2,1	1,7	-0,3	-0,6	1,7	0,9	1,2	6,8	-0,8	6,0
Variación % interanual.										
Dic-07	32%	29%	42%	58%	63%	52%	25%	43%	41%	43%
Dic-08	8%	5%	28%	28%	30%	38%	14%	21%	13%	21%
Ago-09	8%	7%	6%	-5%	6%	17%	24%	8%	-11%	9%
Sep-09	6%	6%	5%	-6%	7%	19%	26%	8%	-15%	7%
Oct-09	9%	6%	3%	-8%	6%	17%	28%	8%	-15%	6%

* Expresado en dólares

Fuente: Econométrica S.A en base al BCRA

Econométrica S.A

economic research and forecasts

Evolución de las Principales Tasas de Interés

TNA (Tasa Nominal Anual) - Promedio Simple

	Pasos 7 días BCRA		Depósitos a 30 días		Badlar en pesos		Call en pesos		Lebacs			Nobac - Badlar Bcos. Priv.		
	Pasivos	Activos	en pesos	en dólares	Total	Privados	Total	Privados	3M	6M	12M	9 M	12M	24M
2005	3,8	4,6	3,9	0,5	4,0	5,1	4,1	4,1	5,9	6,6	7,4			10,1
2006	5,6	7,4	6,7	0,9	7,0	9,0	7,2	7,2	7,3	8,4	11,6	3,5	1,6	3,7
2007	7,5	9,5	8,2	1,2	8,6	10,0	8,6	8,7	8,8	8,6	10,5		1,3	1,6
2008	9,3	11,3	11,6	1,5	11,9	13,5	10,0	9,7	11,2	11,2	11,8	1,1	1,4	2,6
2009	10,6	12,6	12,1	1,1	12,1	12,8	10,5	10,7	13,8	14,6	16,0	1,3	1,6	2,8
Ene-08	8,25	10,25	9,1	1,3	9,0	10,2	8,1	8,1	10,8				1,6	
Feb-08	8,25	10,25	8,1	1,3	7,9	8,3	7,3	7,3	10,8	10,9			1,5	2,3
Mar-08	8,25	10,25	8,1	1,3	8,0	8,5	7,8	7,8		10,9	11,4		1,3	2,2
Abr-08	8,25	10,25	8,2	1,3	8,1	8,7	8,0	7,9		10,9	11,5		1,0	2,4
May-08	8,79	11,00	10,3	1,3	10,8	13,2	10,0	9,5		11,0	11,6		1,3	
Jun-08	9,00	11,00	13,6	1,4	14,9	17,4	10,2	9,6		11,2	11,8		1,0	
Jul-08	9,00	11,00	12,4	1,4	12,8	14,6	9,2	8,7	11,0		11,9	1,0	1,4	1,6
Ago-08	9,19	11,19	10,8	1,5	10,7	12,3	8,7	8,6	11,2		12,2	1,0	1,5	3,2
Sep-08	9,57	11,57	11,2	1,5	11,2	12,2	9,2	9,0	11,4	12,3	12,2	1,3	1,6	3,2
Oct-08	10,90	12,90	13,5	1,6	14,1	16,7	13,0	12,3	12,6	12,8		1,2	1,5	
Nov-08	11,00	13,00	17,5	1,7	18,2	21,2	15,2	15,1				1,2	1,6	
Dic-08	11,00	13,00	16,4	1,8	16,6	19,1	13,9	12,4	12,5				1,8	
Ene-09	11,00	13,00	14,3	1,6	14,2	15,6	12,1	11,9	12,3			1,4	1,9	
Feb-09	11,00	13,00	11,7	1,5	11,5	12,0	10,8	10,9	12,9			1,3		
Mar-09	11,00	13,00	11,8	1,4	11,7	12,2	10,7	11,2	13,9	14,6		1,2	1,4	
Abr-09	11,00	13,00	12,0	1,2	12,0	12,8	11,1	11,8	14,1			1,3	1,6	1,8
May-09	11,00	13,00	11,9	1,0	12,1	12,8	11,0	11,6	14,5	15,0	16,2	1,2	1,7	3,2
Jun-09	11,00	13,00	12,2	0,9	12,3	12,9	10,5	10,7	14,5	14,7	16,2	1,3	1,8	3,3
Jul-09	10,59	12,59	12,1	0,9	12,3	13,0	10,4	10,5	14,5			1,4	1,8	
Ago-09	10,13	12,13	12,0	0,8	12,1	12,7	9,7	9,7	14,3	14,9		1,3	1,8	
Sep-09	9,91	11,91	11,5	0,7	11,5	12,2	9,3	9,3		14,6	15,9		1,0	
Oct-09	9,65	11,65	11,2	0,6	11,3	11,8	9,1	9,0	13,4	14,0	15,6	0,9		
Nov-09	9,50	11,50	10,9	0,6	10,9	11,2	9,0	9,0		13,7	15,3			
02-Nov-09	9,50	11,50	10,8	0,5	11,1	11,4	8,9	8,9						
03-Nov-09	9,50	11,50	11,1	0,6	11,1	11,3	8,9	9,0		13,7	15,3			
04-Nov-09	9,50	11,50	10,8	0,6	10,7	11,2	8,9	8,9						
05-Nov-09	9,50	11,50	10,8	0,5	10,6	11,0	9,0	9,0						

Fuente: Econométrica S.A en base al BCRA

Econométrica S.A

economic research and forecasts

Agregados Monetarios Privados y Totales

en miles de millones - Promedios Mensuales - Variación Interanual

Fecha	Agregados Monetarios en pesos Sector Privado														Agregados Monetarios en pesos Totales								
	Circulante en publico			Depositos Vista			M2			Plazo				M3				M2			M3		
	Total	Var. %	% PBI	Total	Var. %	% PBI	Total	Var. %	% PBI	Total	Var. %	Var %*	% PBI	Total	Var. %	Var %*	% PBI	Total	Var. %	% PBI	Total	Var. %	% PBI
2003	25,2		6,7%	21,9		5,8%	47,1		12,5%	44,8			11,9%	91,9			24,4%	52,5		14,0%	102,5		27,3%
2004	27,9	10,5%	6,2%	32,4	48,0%	7,2%	60,3	27,9%	13,5%	38,9	-13%		8,7%	99,2	8%		22,2%	73,3	39,6%	16,4%	122,4	19,4%	27,3%
2005	35,7	27,9%	6,7%	39,7	22,6%	7,5%	75,4	25,1%	14,2%	42,9	10%		8,1%	118,2	19%		22,2%	90,7	23,8%	17,1%	147,7	20,6%	27,8%
2006	45,2	26,6%	6,9%	47,2	18,8%	7,2%	92,3	22,5%	14,1%	49,2	15%		7,5%	141,5	20%		21,6%	111,2	22,6%	17,0%	178,9	21,2%	27,3%
2007	57,1	26,5%	7,0%	59,8	26,7%	7,4%	116,9	26,6%	14,4%	59,3	20%	*	7,3%	176,2	24%	*	21,7%	134,7	21,1%	16,6%	222,5	24,3%	27,4%
2008	66,8	16,9%	6,5%	70,7	18,3%	6,8%	137,5	17,6%	13,3%	67,7	14%	15%	6,6%	205,2	16%	17%	19,9%	158,0	17,3%	15,3%	261,8	17,7%	25,3%
I 07	52,9	24,7%	7,7%	53,5	20,4%	7,8%	106,3	22,5%	15,6%	56,7	25%		8,3%	163,1	23%		23,9%	126,5	19,5%	18,5%	207,3	25,1%	30,4%
II 07	54,8	27,1%	7,6%	57,8	25,4%	8,0%	112,7	26,2%	15,6%	59,7	25%		8,3%	172,4	26%		23,9%	132,2	22,6%	18,3%	217,5	26,3%	30,1%
III 07	59,5	28,4%	7,8%	62,1	29,4%	8,2%	121,7	28,9%	16,0%	60,4	20%		7,9%	182,1	26%		23,9%	138,8	23,5%	18,2%	229,6	25,1%	30,1%
IV 07	61,2	25,6%	7,5%	65,6	31,0%	8,1%	126,8	28,4%	15,6%	60,2	13%		7,4%	187,1	23%		23,0%	141,3	19,1%	17,4%	235,4	21,2%	29,0%
I 08	65,1	23,1%	7,5%	70,4	31,7%	8,1%	135,5	27,4%	15,7%	65,2	15%		7,5%	200,7	23%		23,2%	152,1	20,2%	17,6%	252,2	21,7%	29,2%
II 08	66,1	20,5%	7,1%	71,0	22,8%	7,6%	137,1	21,7%	14,7%	66,9	12%		7,2%	204,0	18%		21,9%	154,5	16,9%	16,6%	258,0	18,6%	27,7%
III 08	67,6	13,6%	6,8%	70,9	14,1%	7,2%	138,5	13,9%	14,0%	70,7	17%	*	7,1%	209,2	15%	*	21,1%	160,5	15,6%	16,2%	267,7	16,6%	27,0%
IV 08	68,3	11,6%	6,6%	70,5	7,5%	6,8%	138,9	9,5%	13,4%	68,0	13%	17%	6,6%	206,9	11%	11,9%	20,0%	164,9	16,7%	16,0%	269,1	14,3%	26,1%
I 09	70,8	8,7%	6,7%	72,9	3,5%	6,9%	143,6	6,0%	13,6%	65,0	0%	10%	6,1%	208,6	4%	7,4%	19,7%	172,5	13,4%	16,3%	269,5	6,8%	25,4%
II 09	69,1	4,6%	6,4%	73,1	3,0%	6,8%	142,3	3,8%	13,2%	64,6	-3%	9%	6,0%	206,9	1%	4,8%	19,1%	170,1	10,1%	15,7%	267,9	3,9%	24,8%
III 09	73,6	8,8%	6,6%	75,1	5,8%	6,8%	148,6	7,3%	13,4%	65,4	-7%	2%	5,9%	214,0	2%	5,7%	19,3%	176,6	10,0%	16,0%	275,3	2,8%	24,9%
Oct-09							150,5																
Ene-08	65,4	23,9%		69,2	31,2%		134,6	27,6%		63,6	15,2%			198,2	23,3%			154,6	22,2%		249,1	21,7%	
Feb-08	64,8	23,0%		70,9	32,4%		135,7	27,7%		65,1	14,3%			200,8	23,0%			151,9	20,2%		252,6	21,8%	
Mar-08	65,2	22,4%		71,1	31,6%		136,3	27,0%		66,8	15,2%			203,1	22,9%			149,8	18,3%		255,0	21,4%	
Abr-08	65,6	22,2%		72,0	28,0%		137,7	25,2%		67,7	13,7%			205,3	21,1%			152,4	18,0%		257,5	20,8%	
May-08	66,1	21,3%		71,5	23,5%		137,6	22,4%		66,4	11,5%			204,1	18,7%			154,9	16,5%		258,4	18,5%	
Jun-08	66,4	18,0%		69,6	17,2%		136,0	17,6%		66,6	10,9%			202,6	15,3%			156,2	16,2%		258,0	16,7%	
Jul-08	68,1	14,6%		71,2	15,5%		139,3	15,0%		68,6	13,6%			207,9	14,5%			161,2	15,0%		264,4	16,4%	
Ago-08	67,4	12,9%		70,5	13,1%		137,9	13,0%		71,0	17,4%			208,9	14,4%			157,5	13,0%		267,3	16,2%	
Sep-08	67,3	13,4%		71,1	13,9%		138,3	13,6%		72,4	19,9%			210,8	15,7%			162,8	19,0%		271,4	17,3%	
Oct-08	67,2	12,2%		70,4	10,3%		137,6	11,2%		71,3	19,5%			208,9	13,9%			162,1	17,1%		271,3	17,1%	
Nov-08	66,9	11,4%		69,1	7,4%		136,0	9,3%		69,4	15,7%	*		205,5	11,4%	*		159,5	14,1%		267,9	14,7%	
Dic-08	70,9	11,4%		72,1	4,9%		143,0	8,0%		63,3	3,8%	15,3%		206,4	6,7%	10,3%		173,2	18,8%		268,2	11,3%	
Ene-09	72,3	10,6%		73,8	6,7%		146,1	8,6%		63,1	-0,8%	10,2%		209,3	5,6%	9,1%		178,3	15,4%		271,7	9,1%	
Feb-09	70,9	9,5%		73,5	3,7%		144,4	6,5%		65,9	1,2%	11,9%		210,3	4,7%	8,2%		171,7	13,0%		270,0	6,9%	
Mar-09	69,0	5,9%		71,2	0,1%		140,3	2,9%		66,0	-1,2%	9,3%		206,3	1,6%	5,0%		167,4	11,7%		266,7	4,6%	
Abr-09	67,8	3,3%		72,1	0,2%		139,9	1,6%		64,8	-4,3%	6,1%		204,7	-0,3%	3,1%		166,3	9,1%		264,1	2,6%	
May-09	68,6	3,8%		72,6	1,5%		141,2	2,6%		65,0	-2,1%	8,5%		206,3	1,1%	4,5%		168,8	9,0%		268,1	3,8%	
Jun-09	71,0	6,9%		74,7	7,3%		145,6	7,1%		63,9	-4,1%	6,4%		209,6	3,4%	6,9%		175,2	12,2%		271,6	5,3%	
Jul-09	74,0	8,6%		75,3	5,7%		149,2	7,1%		63,7	-7,0%	3,2%		213,0	2,4%	5,8%		176,0	9,2%		271,7	2,8%	
Ago-09	73,3	8,7%		74,5	5,7%		147,8	7,2%		65,6	-7,6%	2,3%		213,5	2,2%	5,5%		175,1	11,2%		274,5	2,7%	
Sep-09	73,4	9,1%		75,4	6,1%		148,8	7,6%		66,9	-7,7%	2,0%		215,7	2,3%	5,7%		178,7	9,7%		279,6	3,0%	
Oct-09	74,0	10,2%		76,5	8,7%		150,5	9,4%		68,6	-3,8%	6,0%		219,2	4,9%	8,3%		179,2	10,5%		282,5	4,1%	

* La eliminación de las AFJP generó un traspaso de depósitos desde el Sector Privado al Sector Público cercano a los 7.000 millones de pesos en Diciembre de 2008. Principalmente depósitos a plazo fijo. Importante advertir de ello en el análisis de las variaciones Interanuales en 2009.

Fuente: Econométrica S.A en base al BCRA

Econométrica S.A

economic research and forecasts