

## Panorama Económico Offnews 4 de Noviembre 2011

### Análisis de la caída de algunos subsidios en Argentina



El gobierno argentino tomó la decisión de realizar una modificación del actual régimen de subsidios a la energía (gas, electricidad, hidrocarburos), el transporte (subtes, trenes y colectivos) y el agua (Aysa). Nacieron al calor de una demanda concreta de la maltrecha economía de 2003, que necesitaba de estímulos para ponerse de pie, pero se hicieron resistentes a la bonanza de los años siguientes y hoy se llevan más de un 4% del PBI. En 2009 había intentado iniciar ese camino, pero el rechazo generalizado que cosechó la medida (buscó aplicarse a casi todo el universo de consumidores) obligó a la presidenta Cristina Fernández a dar marcha atrás. Los subsidios que el Gobierno ahora quiere comenzar a desenredar, de manera gradual, tuvo un crecimiento exponencial en los últimos años, al pasar de \$ 3.478 millones en 2005 a unos \$ 70.000 millones estimados para este año. El costo de mantener las tarifas de los servicios públicos congeladas desde el comienzo de la gestión se disparó más de 20 veces.

Las medidas adoptadas por el gobierno argentino se interpretan como un primer paso en un plan de reducción gradual de los subsidios, necesario porque

Argentina empieza a sufrir las consecuencias de una segunda oleada de la crisis internacional, que la puede llevar a un periodo de contracción económica. El déficit fiscal actual es muy bajo (un 0,4% del PIB), pero Argentina no se puede permitir, como otros países, recurrir al mercado internacional de capitales, como consecuencia del *default* de 2001 y la existencia de deudas todavía sin pagar, salvo que pague intereses superiores al 10%.

Según el informe económico semanal del Banco Ciudad, que cita fuentes de la Asociación de Presupuesto y Administración Financiera Pública (Asap), durante los primeros 9 meses de este año los subsidios globales totalizaron \$ 51.690 millones, 58% más que en igual período del año anterior e incluso 8% más que en todo el 2010. Según grafica el informe, ese monto superaría en 1,7 veces los 9.500 millones de dólares de reservas internacionales utilizadas para el pago de la deuda, en más de 6 veces los fondos destinados a la Asignación Universal por Hijo (AUH) y en alrededor de 2 veces lo obrado conjuntamente en Educación, Ciencia y Tecnología y Salud.

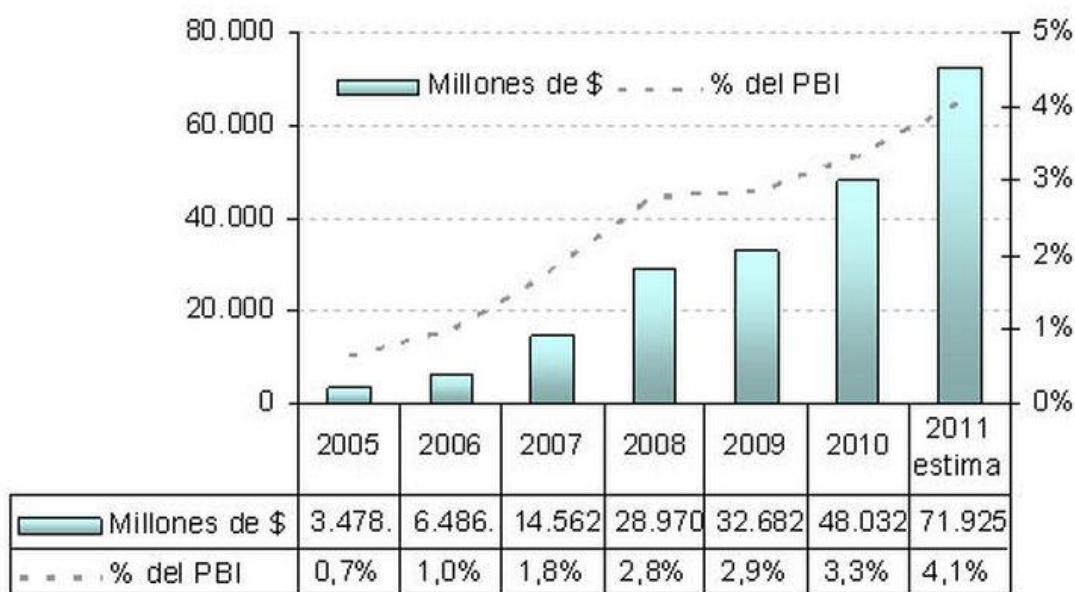
Hoy, los boletas de los servicios públicos vienen con un precio que incluye los "subsidios del Gobierno nacional". En general, ese monto subsidiado aparece sombreado en rojo o destacado con la leyenda "subsidio al consumo". Por ejemplo, un comercio cuyo cargo bimestral de luz es de \$ 333,72 puede recibir un subsidio de \$ 154,25. En los hogares, el subsidio puede ser aún mayor.

La Sindicatura General de la Nación tendrá a su cargo el estudio de la estructura de costos de cada uno de los servicios subsidiados. Esto no significa que los sectores de más altos ingresos vayan a continuar teniendo en el tiempo subsidiadas sus tarifas. De hecho, El Ministro de Planificación Federal Julio De Vido admitió que la Comisión se abocará a analizar el impacto en las arcas públicas de financiar la luz, el gas, el agua a sectores de alto poder adquisitivo y luego, tomarán oportunamente la decisión de incrementar las tarifas. Si bien el vicepresidente electo Amado Boudou admitió que los "subsidios seguirán siendo una herramienta clave", ambos funcionarios se ocuparon de consignar que ahora es tiempo de pasar a una etapa de "personalización" o de pasar el "peine fino".

El entramado de los subsidios en el país es complejo. El esquema aplicado hasta el momento apunta a financiar directamente a las empresas y no a los usuarios. En el caso de la electricidad, las subvenciones son canalizadas a través de la Compañía Administradora del Mercado Mayorista Eléctrico (Cammesa) y llegan directo a las generadoras. Según datos de Economía, en 2010 Cammesa habría recibido y transferido 13.487 millones de pesos. En el primer semestre, los subsidios se orientaron fundamentalmente al sector energético (Cammesa y ENARSA) para garantizar el suministro de energía eléctrica y solventar la importación de gas. ASAP,

una organización no gubernamental dedicada a mejorar las finanzas del sector público, estima que los subsidios a la energía sumaron 19.200 millones de pesos (4.500 millones de dólares) sólo en el primer semestre del año, o alrededor del 10% del todo el gasto de gobierno. Esos subsidios fueron de 26.000 millones de pesos en todo el 2010, y sólo 2.100 millones de pesos en 2005.

### Subsidios a empresas, en millones de \$ y en % del PBI



Fuente: Elaboración propia en base a ASAP y MECON.

El Gobierno aportará este año aproximadamente 13.000 millones de pesos para los colectivos y otros 4200 millones para trenes y subtes. Según la cartera de Hacienda, una quita total del subsidio representaría un incremento de la tarifa de 230 por ciento para los colectivos y 580 por ciento para el resto. Según el ministro de Planificación, este primer escalón le permitirá al Estado ahorrar unos 600 millones de pesos (unos 140,5 millones de dólares) por año. Es decir, un 0,8% de lo que la Argentina prevé gastar el año próximo en subsidios totales, incluido el transporte: 75.273 millones de pesos, de acuerdo con cálculos del presupuesto 2012 de la consultora ASAP.

El economista Aldo Abram, de la Fundación Libertad y Progreso, dijo a que la *“estrategia de transferencias a las empresas de servicios públicos para mantener subsidiadas las tarifas es insustentable en el tiempo”* *“La eliminación y/o reducción de algunos de los subsidios agregará presión al ya desafiante panorama de alta inflación,*

*pero esto es un paso necesario en la dirección correcta por razones económicas y de presupuesto”,* dijo Alberto Ramos, analista de Goldman Sachs.

Para 2012, el proyecto de Presupuesto prevé que el gasto de la administración nacional en concepto de subsidios económicos es 19% mayor que el crédito presupuestario vigente de este año y alcanzará \$ 75.273 millones. El proyecto de Presupuesto también prevé destinar más de \$ 10.000 millones al financiamiento de otras empresas públicas, como Aysa y Arsat, unos \$ 2.500 millones para la industria agroalimentaria, \$ 1.179 millones para el agro y \$ 572 millones para la industria. Por otro lado, la iniciativa contempla subsidios al transporte de \$ 19.000 millones, equivalentes a un incremento de 15% respecto de las asignaciones de este año. Se incluyen en este monto los aportes del Tesoro al Fondo Fiduciario del Sistema de Infraestructura del Transporte \$ 8.454 millones, destinados a compensar los costos de las empresas de servicios de transporte público automotor de pasajeros de carácter urbano e interurbano; las asignaciones para gastos de explotación y de inversión a favor de los concesionarios de trenes y subtes \$ 4.255 millones y transferencias a Aerolíneas Argentinas y Austral \$ 2.500 millones<sup>2</sup>, entre otras partidas, precisó el informe de ASAP.

Está previsto destinar al sector privado de la energía eléctrica recursos por 21.802 millones de pesos, y otros 1600 millones para la ampliación de las redes de alta tensión.

Entre los motivos que se pueden citar para explicar por qué el Gobierno toma esta determinación hay que destacar cuatro en particular que están en [los considerandos de la Resolución](#):

a) *“La actual crisis económica internacional impone al gobierno instrumentar las políticas adecuadas para garantizar la competitividad el proceso de industrialización y el acceso universal a los servicios públicos asegurándose el mantenimiento del desarrollo económico de todos los argentinos”*

b) *“En dicho marco las políticas y programas instrumentados por el gobierno desde el 2003 para afrontar la situación socioeconómica del país, resultó necesario llevar adelante distintas medidas encaminadas a subsidiar sectores de la economía nacional a fin de garantizar la universalización de servicios públicos”.*

c) *“En dicho marco las políticas energéticas que ha llevado a cabo el gobierno nacional desde el 2003 a la fecha se ha obtenido como resultado un crecimiento permanente en el país tanto de generación, distribución y transporte de energía eléctrica como transporte y distribución de gas”.*

d) “Que resulta necesaria la conformación la un Grupo de Trabajo conformado por la subsecretaria de Presupuesto del ministerio de Economía y la subsecretaria de coordinación y gestión del ministerio de Planificación Federal que trabajara con Organismos Públicos Nacionales, Provinciales y Municipales, vinculados a la regulación, control y seguimiento de la prestación de los servicios y la cámaras de los distintos sectores de la economía”.

Los subsidios crecieron de los \$ 3.478 millones en 2005; a \$ 6.486 millones en 2006; \$ 14. 562 millones en 2007; \$ 28.970 millones en 2008; \$ 32.682 millones en 2009; \$ 48.032 millones en 2010 y \$ 70.000 millones este año, según las estimaciones.

## Caída libre en el paro español. 4.360.926 millones de parados



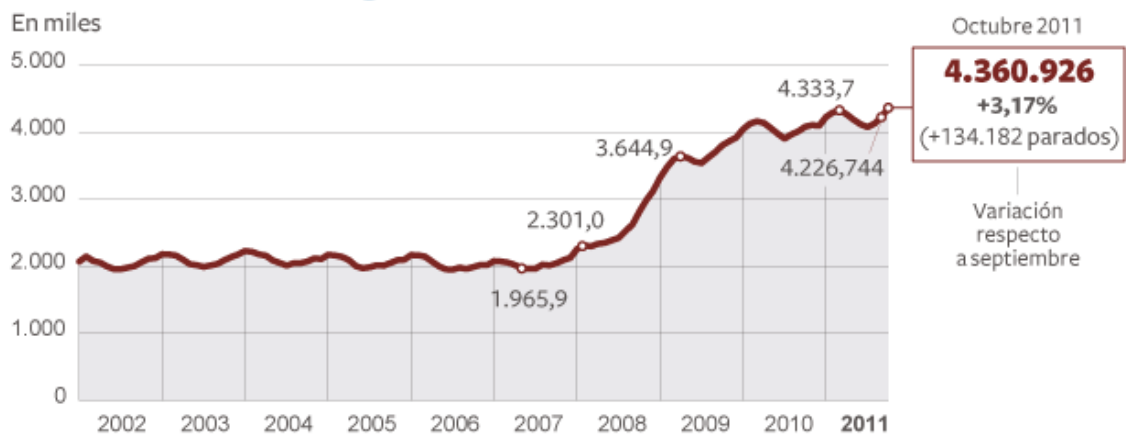
España no despierta de su peor pesadilla: el paro. La crisis se ha empeñado en demostrar que todo puede ir peor cuando parecía imposible. El escenario es dantesco: el mercado laboral español lleva cuatro años de deterioro casi ininterrumpido. Ha triturado casi dos millones de empleos. El paro ha escalado hasta una cota desconocida en 15 años, el 21,5%. La acumulación de malas noticias es tal que parece que no puede haber otra más. Pero sí, llega otra igual. Y, a veces, peor. Octubre lo ha demostrado. Las oficinas del paro han contado 134.182 parados más que en septiembre. En total, 4.360.926 millones de parados (un 21,61% de la población activa). Por el lado de la ocupación tampoco hay buenas noticias ya que los afiliados a la Seguridad Social bajaron en 75.249 inscritos, lo que deja el total en 17.360.313 personas. Llega el invierno y el estacional mercado laboral español se adentra en su peor época. El diario español El País, que históricamente apoyó al partido del PSOE, tituló hoy: *“De 2,2 millones a 5: el paro se dobla en la era Zapatero”*.

En este último mes, todos los sectores económicos han visto incrementado el número de parados registrados. En Agricultura ha subido en 16.776 personas (12,21%); en Industria, en 12.572 personas (2,59%); en Construcción, en 13.944 (1,90%); en Servicios, en 85.434 (3,43%); y en el colectivo Sin Empleo Anterior, en 5.456 personas (1,43%). Lo que no ha cambiado en agosto, ni en los cuatro años de crisis, es el hundimiento de la construcción. El sector por donde comenzó el desastre sigue sin levantar cabeza. El ladrillo ha destruido directamente más de 1,4 millones de empleos, 59.500 en el último trimestre.

Entre las sorpresas negativas de la nueva EPA -el mejor termómetro de la situación del mercado laboral- está la caída de los servicios. La lógica del calendario y el mercado laboral español dicta que este sector vive de la mano del turismo su mejor temporada en verano, pero este año 52.000 empleos menos en tres meses. Las cosas han ido a peor este año. En 2010 los servicios crearon unos 240.000 puestos de trabajo entre julio y septiembre.



## Evolución del paro registrado



La recuperación económica nunca ha sido robusta. No lo ha sido en la mayor parte del mundo desarrollado y mucho menos, en España. De hecho, ha sido tan endeble que no ha sido suficiente para aliviar de forma significativa la gran factura de desempleo que se había cobrado la Gran Recesión. El mercado laboral español solo ha logrado encadenar cuatro meses de rebaja del paro este año. Aquí, precisamente, tenía uno de sus principales talones de Aquiles, ya que sin empleo no hay consumo, y el consumo es el motor principal de economías como la española.

COMUNIDADES AUTÓNOMAS	TOTAL	VARIACION			
		MENSUAL		ANUAL	
		ABSOLUTA	RELATIVA	ABSOLUTA	RELATIVA
ANDALUCÍA	974.162	31.068	3,20	61.345	6,72
ARAGÓN	97.648	2.947	3,11	7.540	8,38
ASTURIAS	85.576	3.454	4,21	7.406	9,52
ILLES BALEARS	86.024	10.857	14,27	2.163	2,55
CANARIAS	258.264	6.274	2,49	-2.009	-0,77
CANTABRIA	46.786	2.419	5,45	4.760	11,33
CASTILLA LA MANCHA	221.543	13.948	6,72	22.486	11,30
CASTILLA Y LEÓN	199.934	8.259	4,31	13.182	7,06
CATALUÑA	615.558	14.628	2,43	49.062	8,66
COM. VALENCIANA	530.307	4.575	0,87	27.198	5,41
EXTREMADURA	132.750	7.700	6,16	10.541	8,63
GALICIA	242.142	9.224	3,96	18.248	8,15
MADRID	497.025	11.819	2,44	25.637	5,44
MURCIA	138.865	2.571	1,89	10.122	7,86
NAVARRA	44.771	2.153	5,05	2.735	6,51
PAÍS VASCO	142.601	695	0,49	10.256	7,75
LA RIOJA	23.357	1.664	7,67	2.213	10,47
CEUTA	11.226	199	1,80	1.203	12,00
MELILLA	11.487	-272	-2,31	823	7,72
<b>TOTAL</b>	<b>4.360.926</b>	<b>134.182</b>	<b>3,17</b>	<b>274.950</b>	<b>6,73</b>

La persistencia de la crisis, además, ha provocado un importante aumento del llamado paro de larga duración, que es el que corresponde a las personas que llevan más de un año sin encontrar un trabajo, lo que a su vez tiene otra consecuencia dramática: la pérdida de las prestaciones y la falta de ingresos. Sobre este extremo, [los datos publicados hoy por el Ministerio de Trabajo](#) muestran un descenso del 6% en las personas que cobraban una prestación en septiembre frente al mismo mes de 2010 hasta los 2,72 millones de beneficiarios. En el mismo periodo, el total de desempleados apuntados a las oficinas del antiguo Inem avanzó en un 5,20%.

El paro registrado sube en las 17 CCAA, encabezadas por Andalucía (31.068) y Cataluña (14.628). En cuanto a las provincias, el desempleo registrado ha descendido solo en tres: Almería (-436), Melilla (-272) y Gipúzcoa (-19). Y ha subido en 49, encabezadas por Madrid (11.819) y Baleares (10.857). Con estos datos, el paro registrado en Cataluña se ha situado en las 615.558 personas, consolidando los más de 600.000 parados que se registraron el mes pasado y aumentando un 2,43% respecto al mes de septiembre. Sube en las cuatro provincias catalanas: Barcelona, en 6.987 personas (1,55%), situando la cifra total en las 457.129 personas; Tarragona, en 3.131 personas (4,68%), situando la cifra total de parados en 69.976 personas; Gerona, en 3.121 (5,74%), situando el número total en 57.537 personas; y Lerida, en 1.389 (4,70%), situando el número de desempleados en las 30.916 personas.



## Los proyectos mineros peruanos puestos en cuestión

Perú busca solucionar una creciente protesta social contra el gigante proyecto de oro Minas Conga, de la estadounidense Newmont, que enfrenta el rechazo de las comunidades por temores medioambientales. Minas Conga, un proyecto de oro y cobre de 4.800 millones de dólares ubicado en la región norteña de Cajamarca, enfrenta el rechazo de las comunidades aledañas que **temen quedarse sin agua cuando comience a producir en el 2014**.

Los pobladores han pedido la paralización del proyecto, que se encuentra en construcción y dieron hasta el jueves para que desaloje la zona, algo que es improbable. Perú es un gran exportador mundial de metales y sus ventas mineras equivalen al 60 por ciento de los envíos totales.

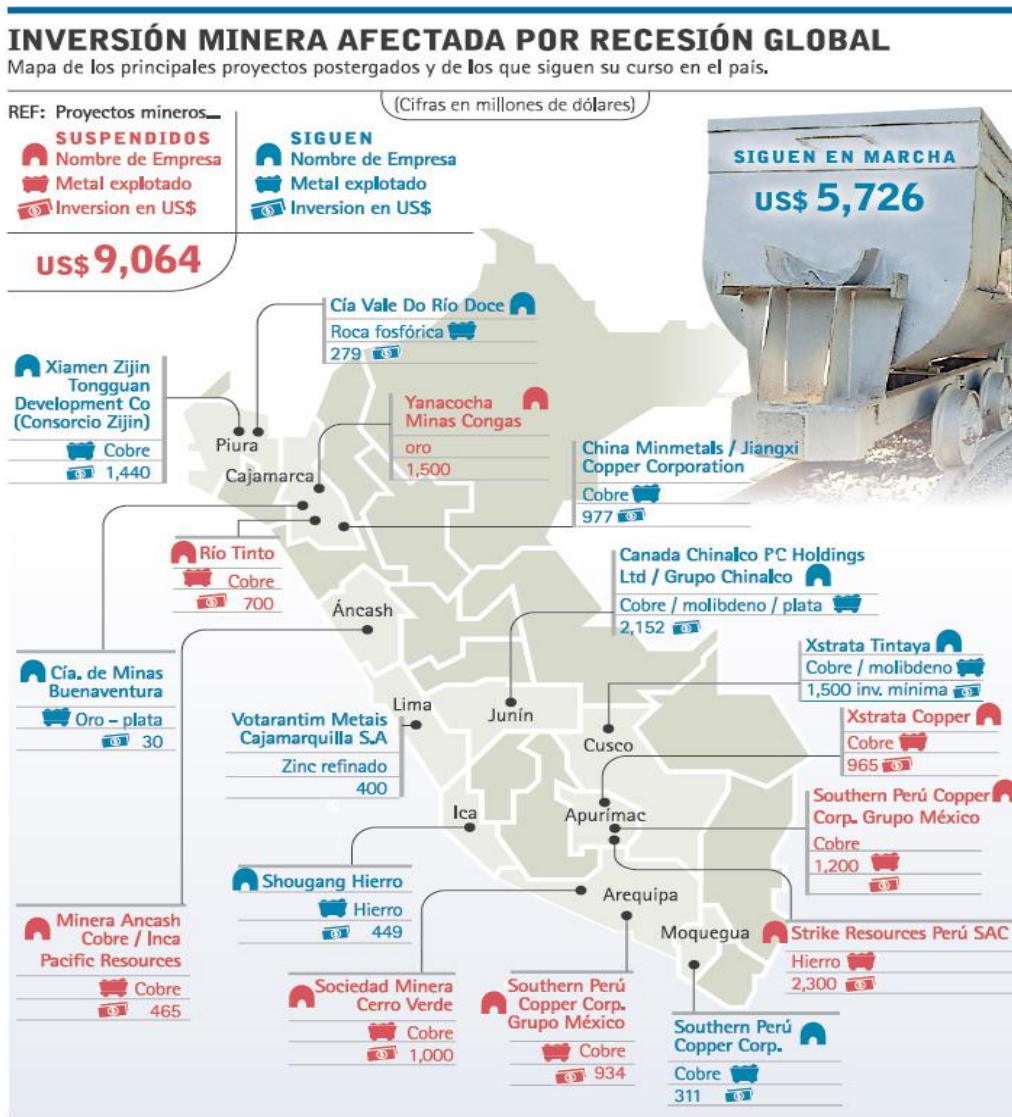
El emprendimiento, de la estadounidense Newmont y la peruana Buenaventura BVN.LM, busca producir desde fines del 2014 entre 580.000 y 680.000 onzas de oro anuales. Este proyecto representa la mayor inversión minera en el país andino y su viabilidad o no podría marcar **la pauta en la relación del presidente izquierdista Ollanta Humala con los capitales privados**. *“La posición del Gobierno es que le interesa la inversión, pero no a cualquier precio; el mensaje es que tenemos interés en la inversión minera, pero queremos una minería responsable que cumpla sus obligaciones sociales y ambientales”*, indicó el ministro de Energía y Minas, Carlos Herrera Descalzi.

Reafirmó que *“Perú necesita riqueza, pero con inclusión; necesitamos un desarrollo duradero, eso quiere decir que después de que se terminen los recursos que no son renovables (...) pueda quedar para todos una forma de llevar adelante sus vidas, que dependan de otras actividades que sean sostenibles y duraderas en el tiempo”*.

El rechazo a Minas Conga surgió días después de que pobladores en Cajamarca bloquearan el acceso a la mina de oro Yanacocha de Newmont y Buenaventura para presionar a **la firma de un "acuerdo social" por unos 73 millones de dólares**. Esa protesta, que también derivó en violencia con la quema de maquinaria, llevó al cese temporal del yacimiento de oro.

Minas Conga forma parte de los proyectos por unos 45.000 millones de dólares que importantes mineras avanzan en el país rico en recursos naturales y que son amenazados por el persistente malestar social. Además del proyecto Minas Conga, pobladores de Cajamarca rechazan otros proyectos ubicados en cabeceras de cuencas.

Entre los proyectos mineros que rechazan los comuneros figuran los proyectos auríferos La Zanja, de Buenaventura, y Tantahuatay, también de Buenaventura y la cuprífera Southern Copper, los que ya están en operación. En el 2003, campesinos de una zona en la región norteña de Piura atacaron y expulsaron a la canadiense Manhattan Minerals, que abandonó su proyecto de cobre y oro Tambogrande cuya inversión ascendía en ese entonces a 315 millones de dólares. Los pobladores en Piura, quienes protestaron por meses, temían que la mina contaminara sus cultivos de limones y mangos, en uno de los principales valles frutícolas del país.



## **Conga, mina de cobre y oro**

1] El proyecto minero Conga incluye dos tajos abiertos, dos depósitos de roca sin valor, una planta concentradora y un depósito para el almacenamiento de relaves.

2] Tiene previsto trasvasar las aguas de las lagunas Mala, Chica, Azul y Perol hacia tres reservorios ubicados cerca del lugar de origen de las lagunas. La superficie de los reservorios y lagunas donde se harán los tajos mineros abarca un total de 420 hectáreas.

3] El Estudio de Impacto Ambiental de este proyecto minero reconoce que alterará la cantidad y la calidad de los cuerpos de agua que se encuentran en quebradas y lagunas.

4] El documento también indica que la pérdida de bofedales será compensada mediante la construcción de nuevos humedales y además refiere que estos ayudarán a reducir el costo ambiental de los depósitos de relaves.

5] Las comunidades campesinas de la provincia de Celendín que se oponen a la ejecución del proyecto Conga cuestionan la legalidad de este Estudio de Impacto Ambiental. Afirman que el hecho de haber sido aprobado por un funcionario del Ministerio de Energía y Minas que antes ocupó una gerencia en Yanacocha lo invalida.

## Sintomático: ArcelorMittal suspendió planes de expansión en Brasil



En medio de una desaceleración global y de la fragilidad del mercado europeo y de Estados Unidos, [ArcelorMittal](#), la mayor siderúrgica del mundo, suspendió los planes de expansión de su planta João Monlevade, a 110 kilómetros de Belo Horizonte, capital de Minas Gerais, debido a una demanda menor a la prevista en Brasil.

La expansión incluye la construcción de un nuevo horno, con una capacidad de 1,12 millones de toneladas por año. La expansión se reanudaría cuando la demanda aumente. Es la segunda vez que el proyecto Monlevade se ve afectado por una crisis económica. El grupo afirmó que no tiene intención de cancelar el proyecto. En tanto, había congelado otras dos iniciativas de expansión, de las plantas de Juiz de Fora (Minas Gerais) y de Cariacica (Espírito Santo). En Brasil, la principal competencia de Arcelor Mittal en el segmento es el grupo Gerdau, dueño de la mitad de las ventas internas, y Votorantim Siderurgia, con casi 10%. Las operaciones en la unidad de Minas Gerais, con un presupuesto de cerca de 1.200 millones de dólares, tenían previsto iniciarse en el último trimestre del próximo año.

ArcelorMittal dijo que su capacidad actual de producción era suficiente, pero seguiría monitoreando los mercados de cerca para reaccionar a un incremento de la demanda. La suspensión en Brasil sigue a una medida similar en varias plantas en Europa, incluyendo el cierre permanente de dos hornos y una reducción de su capacidad en instalaciones en Alemania, España y Polonia, ante una menor demanda por la debilidad del panorama económico. En el 2010, ArcelorMittal produjo más de 92 millones de toneladas globales de acero.

Financial highlights on the basis of IFRS<sup>[1]</sup> (amounts in USD):

USDm unless otherwise shown	3Q 11	2Q 11	3Q 10	9M 11	9M 10
Sales	\$24,214	\$25,126	\$19,744	\$71,524	\$57,326
EBITDA	2,408	3,413	2,162	8,403	6,672
Operating income	1,168	2,252	1,028	4,851	3,208
Income from discontinued operations	-	-	38	461	217
Net income	659	1,535	1,350	3,263	3,696
Basic earnings per share (USD)	0.43	0.99	0.89	2.11	2.45
<b>Continuing operations</b>					
Own iron ore production (Mt)	14.1	13.1	13.0	39.0	36.4
Iron ore shipped internally and externally at market price (Mt) <sup>[4]</sup>	6.7	7.0	6.1	19.6	18.4
Crude steel production (Mt)	22.4	24.4	22.2	70.2	69.0
Steel shipments (Mt)	21.1	22.2	20.5	65.2	63.8
EBITDA/tonne (US\$/t)	114	154	105	129	105

ArcelorMittal, la mayor productora mundial de acero, dijo que la caída en la demanda que sufrió durante el verano boreal se está profundizando y amenaza con convertirse en un desplome para todo el segundo semestre. ArcelorMittal, que fabrica entre un 6 y un 7 por ciento del acero que se consume en todo el planeta, dijo el jueves que sus clientes eran cada vez más cautelosos debido a la incertidumbre sobre el rumbo de la economía.

Detalló que temen a una nueva recesión en los mercados desarrollados y a un mayor ajuste monetario en China que conduzca a un crecimiento más lento. "Estamos viendo una caída marginal en los embarques comparados con el tercer trimestre. Claramente estamos presenciando caídas mayores en los embarques en Europa que en Norteamérica", dijo el presidente financiero, Aditya Mittal, en una conferencia

telefónica. Agregó que los mercados en Asia, África, la ex Unión Soviética y Brasil estaban resistiendo.

*"Los precios han descendido porque, ante la incertidumbre económica global, los clientes han adoptado una postura de "esperar y ver", lo que significa que no están dispuestos a elevar sus inventarios",* añadió. Los menores precios de las materias primas tales como el mineral de hierro también han ejercido presión sobre los precios del acero.

ArcelorMittal ya había renunciado a participar en la compra de la siderúrgica australiana Macarthur Coal, sobre la que lanzó una oferta junto a la estadounidense Peabody a través de la sociedad PeamCoal. El grupo siderúrgico considera además que el compromiso de aportación de capital que sería necesario para mantener o aumentar su participación en Macarthur *"es superior a lo que resultaría apropiado destinar a una sociedad de la cual ArcelorMittal no tendría el pleno control y que no podría consolidar en sus cuentas"*. PeamCoal, participada al 60 % por Peabody y al 40 % por ArcelorMittal, fue creada para lanzar una oferta pública de adquisición sobre el cien por cien de Macarthur.

ArcelorMittal ganó entre enero y septiembre 3.263 millones de dólares, el 11 % menos que en el mismo periodo de 2010, perjudicado por el tipo de cambio y la caída de los ingresos de actividades continuadas. La facturación ascendió a 71.524 millones de dólares debido fundamentalmente al aumento de los precios medios de venta de los productos siderúrgicos (20,8 %) y a un ligero incremento de los volúmenes de expediciones de estos productos (2,1 %).

El volumen total de expediciones de productos siderúrgicos en los nueve primeros meses de 2011 fue de 65,2 millones de toneladas, frente a 63,8 millones de toneladas en el mismo periodo de 2010.

## Economía y Negocios en pocas líneas

\*El oro avanzaba el jueves después de que el Banco Central Europeo (BCE) rebajó su tasa de interés de referencia en 25 puntos básicos al 1,25 por ciento. El oro al contado aumentaba a 1.761,54 dólares por onza desde 1.737,70 dólares el miércoles en Nueva York.

\*El cobre pasaba a positivo el jueves y llegaba al máximo de la sesión después de que el Banco Central Europeo (BCE) recortó las tasas de interés. El cobre referencial en la

Bolsa de Metales de Londres (LME, por sus siglas en inglés) se negociaba a 7.880 dólares por tonelada.

\*Los futuros del petróleo Brent ampliaban las subidas a más de 1 dólar el jueves, siguiendo a un repunte del crudo estadounidense, impulsados por la decisión del Banco Central Europeo (BCE) de reducir su principal tasa de interés. El crudo Brent para diciembre ganaba 1,26 dólares a 110,60 dólares por barril. El petróleo estadounidense ascendía unos 90 centavos a 93,41 dólares

\*La productividad de las empresas no agrícolas en Estados Unidos subió durante el tercer trimestre, mientras que cayeron con fuerza los salarios y los beneficios, mostrando que se alivian ciertas presiones de inflación, incluso medida que la recuperación toma fuerza. La productividad subió a una tasa anual del 3,1 por ciento el mayor aumento desde el primer trimestre del 2010. La productividad, que mide la producción por hora de los trabajadores, había caído en los primeros dos trimestres de este año.

\*El euro subía el jueves en una sesión volátil, mientras el caos político en Grecia ponía en dudas los planes de un referendo que podría desatar una moratoria desordenada y una salida del país de la zona euro, en medio de un abierto disenso al interior del Gobierno griego. El euro subía un 0,3 por ciento 1,3789 dólares, lejos de un mínimo de 1,3656 dólares.

**Venezuela. Multinacionales suman \$9 mil millones sin repatriar.** La deuda del Gobierno venezolano con las empresas multinacionales por concepto de dividendos asciende a 9 mil millones de dólares, de acuerdo a los cálculos de Ecoanalítica. "*Nosotros estimamos que la deuda por dividendos entre lo que el Banco Central de Venezuela (BCV) debe y lo que falta por declarar supera los 9 mil millones de dólares*", afirmó Asdrúbal Oliveros, director de la firma. Con respecto a las emisiones de deuda para el próximo año, las proyecciones de Ecoanalítica apuntan a unos 12 mil millones de dólares. Aunque esa seguirá siendo una ventana para que empresas y particulares obtengan divisas legalmente.

**Argentina. Los años consecutivos de venta de autos 0 Km.** Mientras las fábricas comienzan a regular la producción de 0 km frente a una desaceleración de la comercialización de unidades en Brasil, las concesionarias argentinas siguen mostrando una asombrosa vitalidad que se traduce en 24 meses consecutivos de crecimiento. La Asociación de Concesionarios de la República Argentina (Acara) presentó su informe mensual de patentamientos y comunicó que durante octubre se vendieron 72.068 unidades, lo que significó un incremento de 33,89% respecto de las 53.828 patentes que se realizaron en igual mes de 2010.

Si se lo compara contra septiembre de este año, cuando se comercializaron 84.311 unidades, las ventas de octubre muestran una caída de 14,5 por ciento. Sin embargo, con las ventas de octubre los concesionarios de automóviles nuevos vendieron durante los primeros diez meses del año 753.150 inscripciones, luego de que en septiembre se hubiera superado la marca récord de 2010, que había alcanzado las 662.591 unidades anuales. Desde la entidad que agrupa a los concesionarios aseguraron que la estimación de ventas para 2011 estará entre las 820.000 y 850.000 unidades.

**Chile. El país con la mejor calidad de vida de Latinoamérica.** En los últimos 30 años la esperanza de vida en Chile aumentó 9,9 años (de 69,2 a 79,1), la media de escolaridad de adultos en 3,3 años (llegando a 9,7 años) y el ingreso nacional bruto per cápita de 5.166 a 13.329 dólares, un alza de un 158%. Esos datos permiten que Chile tenga la mejor calidad de vida de Latinoamérica y el Caribe, según reveló ayer el Índice de Desarrollo Humano (IDH) 2011, estudio realizado por el Programa de Naciones Unidas para el Desarrollo (PNUD), que ubicó a Chile en el puesto 44 entre las 187 naciones que participaron de la medición.

Los 0,805 puntos (en una escala de cero a uno) que obtuvo nuestro país permitieron que Chile alcanzara el selecto grupo de naciones calificadas como de alto desarrollo humano y que en esta medición ostentaron 47 naciones (con rangos que fueron entre los 0,943 y 0,793 puntos), cálculo que se logra al combinar indicadores como tasa de alfabetización, años de escolaridad, esperanza de vida al nacer e ingreso per cápita de los habitantes.